

# OPEN LAB

*le mag*

N°9

PREMIER  
TRIMESTRE  
2024

LE MAGAZINE DE LA RECHERCHE DES ÉTABLISSEMENTS DE L'UNIVERSITÉ CATHOLIQUE DE LILLE

L'IMPACT DE L'IESEG  
SUR LES ENTREPRISES ET LA SOCIÉTÉ

L'APPROCHE DE LA MORT,  
LE DEUIL APPELLENT À PLUS DE VIE

QUAND UNE MILLENNIAL AUSCULTE LA GÉNÉRATION Z

LES MICROTECHNOLOGIES APPLIQUÉES À LA CANCÉROLOGIE

LA CHAIRE ÉTHIQUE DES AFFAIRES

LE LABORATOIRE LITL ACCOMPAGNE LES TRANSITIONS

NEUROSCIENCES ET IA : DES DÉFIS ÉTHIQUES MAJEURS

A L'ARES, DES ÉTUDIANTS IMPLIQUÉS DANS LA RECHERCHE

38 HDR, THÈSES ET LEÇONS D'AGRÉGATION EN 2023





## LES INVITÉES

p. 4

**Lies Bouten**, responsable de la recherche et **Elise Marescaux**, Doyenne du corps professoral de l'IESEG  
L'IESEG, une recherche à impact sur les entreprises et la société

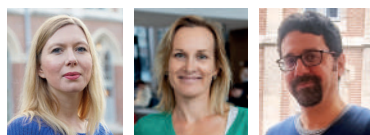
## PORTRAITS DE CHERCHEURS

p. 8

**Rozenn Le-Berre**, philosophe  
L'approche de la mort et le deuil nous appellent à plus de vie

**Elodie Gentina**, enseignante-chercheuse en marketing  
La millennial qui ausculte la génération Z

**Çagatay Tarhan**, à JUNIA  
Les microtechnologies appliquées à la cancérologie



## CHAIRE DE RECHERCHE

p. 15

La chaire Éthique des affaires : la conformité des entreprises, la finalité éthique des normes



## ZOOM SUR UN LABORATOIRE

p. 18

**Le nouveau laboratoire LITL**  
anticipe et accompagne les transformations



## PROGRAMME INTERNATIONAL DE RECHERCHE

p. 20

Neurosciences et Intelligence artificielle : le programme NHNAI



## RECHERCHE ET FORMATION

p. 22

**L'ARES**, association pour la recherche étudiantine en santé



## HDR, THÈSES DE DOCTORAT, LEÇON D'AGRÉGATION EN 2023

p. 24

**Directeur de la publication**  
Nicolas VAILLANT

**Ont contribué à la rédaction**  
Francis DEPLANCKE, Lise DOMINGUEZ, Lucile VERVUST VERLINDEN - BASSAC

**Design du magazine et mise en page**  
Studiographic de l'Institut Catholique de Lille

**Dépôt légal**  
1<sup>er</sup> trimestre 2024

**Imprimerie**  
Reprographie de l'Institut Catholique de Lille

**Rédaction et administration**  
Vice Rectorat Recherche  
de l'Université catholique de Lille  
14 boulevard Vauban à Lille  
CS 40109 - 59046 Lille Cedex  
03 61 76 75 86  
Recherche.univ-catholille.fr

**Crédits photos**  
@DR - @IESEG - @JUNIA - @ICL - @freepik

La recherche à l'Université catholique de Lille :  
<https://Recherche.univ-catholille.fr>



# ALLER AUX INTERFACES DES DISCIPLINES SCIENTIFIQUES

Ce numéro d'Open Lab le mag illustre, encore une fois, la diversité et la qualité des travaux menés par les quelque 850 enseignants-chercheurs, chercheurs, hospitalo-universitaires et leurs équipes au sein des établissements de notre Université.

Des travaux de recherche qui ont, comme fil rouge, les préoccupations pour l'homme et son inscription dans la société contemporaine, ainsi que l'aspiration à une société et une économie plus responsables, durables et équitables.

Les articles qui suivent révèlent aussi trois convictions profondes, partagées par nos chercheurs.

## Organiser le dialogue entre les sciences

Première conviction : favoriser et organiser le dialogue entre les différentes disciplines scientifiques. La recherche trouve de plus en plus sa légitimité, son efficacité, sa performance quand elle se construit aux interfaces des disciplines scientifiques.

Les exemples sont ici nombreux. A l'IESEG, dont les Centres de recherche et d'excellence impactent les entreprises et la société. Élodie Gentina y contribue, par exemple, par ses travaux sur les jeunes de la génération Z.

A JUNIA, où Çagatay Tarhan fait le lien entre les nanotechnologies et la cancérologie. Dans les Facultés de Gestion, Economie et Sciences et de Droit, avec la création de la Chaire d'Éthique des affaires qui aide les entreprises à se conformer aux normes de durabilité. A la FGES et à JUNIA, qui ont créé le laboratoire LITL, pour anticiper et accompagner les transformations dans l'usage du numérique, dans l'environnement, dans les villes et les territoires.

## Poser les questionnements éthiques

Seconde conviction partagée par les chercheurs de l'Université : l'importance des questionnements éthiques, des démarches réflexives et d'action continue qui se mènent sur le terrain, faites d'un travail d'explicitation, d'exploration des enjeux, de négociation des réponses apportées par les pouvoirs publics et la société d'une façon générale.

Cette démarche est, ici, illustrée par la Chaire d'Éthique des affaires. Par les travaux de Rozenn Le-Berre sur l'approche de la mort et le deuil. Par le programme international NHNAI qui étudie l'impact des neurotechnologies et de l'IA sur l'éducation, la santé et la démocratie.

## Préparer la relève

Troisième conviction partagée : il faut préparer la relève et former de nouvelles générations de chercheurs. Découvrez à ce sujet le témoignage du président de l'association étudiante ARES, qui sensibilise les étudiants de médecine et santé à la recherche médicale. Ainsi que la liste des 38 Habilitations à Diriger les Recherches, thèses de doctorat et leçon d'agrégation soutenues en 2023 par des membres des équipes de recherche de l'Université.

### Nicolas VAILLANT

*Vice-président, vice-recteur Recherche  
de l'Université Catholique de Lille*



# Lies Bouten, Responsable de la recherche Elise Marescaux, Doyenne du corps professoral

## A L'IESEG, UNE RECHERCHE A IMPACT SUR LES ENTREPRISES ET LA SOCIÉTÉ

L'IESEG fête ses 60 ans cette année. Dès sa création, en 1964, par Michel Falise, économiste belge et ancien Président-Recteur de l'Université catholique de Lille, la philosophie de l'école a été de « former rigoureusement et scientifiquement les étudiants en tant que personnes dans leur intégralité ».

L'importance donnée à cette rigueur scientifique s'est aussi traduite, très rapidement, par la réalisation de travaux de recherche de haut niveau. Au début des années 2000, l'École a choisi de passer progressivement l'ensemble de son enseignement en anglais, d'ouvrir le recrutement des professeurs au niveau international et de densifier sa recherche.

Aujourd'hui, l'IESEG rassemble 270 enseignants-chercheurs, post-doctorants et doctorants. Ils ont publié l'an dernier 200 articles scientifiques, au meilleur niveau des standards internationaux.

### Mesurer l'impact social, sociétal, environnemental des entreprises

**Lies Bouten**, originaire d'Ypres en Belgique, a fait ses études à l'Université de Gand. Elle obtient un doctorat en économie en 2011 et intègre aussitôt l'IESEG. Son domaine d'enseignement et de recherche couvre la comptabilité durable, c'est-à-dire le reporting et le contrôle de gestion durables. Elle est Head of Research de l'IESEG depuis 2024.



« La performance des entreprises ne se mesure pas qu'à l'aune des seuls indicateurs financiers, affirme Lies Bouten. Il faut de plus en plus prendre en compte les informations liées à leur gouvernance et leur impact sur le social, le sociétal, le développement durable »

### « Les entreprises hybrides »

Elle étudie en particulier les entreprises et les organisations dites hybrides, qui peuvent être confrontées à des objectifs opposés, presque contradictoires. Comme, par exemple, viser le développement commercial et les profits tout en répondant à des impératifs sociétaux et environnementaux.

Les entreprises hybrides sont souvent répertoriées, en France, dans le secteur de l'économie sociale et solidaire ou des entreprises à mission. Au Royaume-Uni on les appelle « sociétés à vocation communautaire ».

### Les objectifs financiers et non financiers d'une entreprise sont-ils compatibles ?

Lies Bouten a récemment accompagné une chaîne internationale d'hôtels de luxe dont les dirigeants souhaitent, en même temps, développer l'activité, assurer la stabilité financière et contribuer plus efficacement à la protection de l'environnement.

« La question que nous avons posée était : est-ce que ces différents objectifs financiers et non financiers sont compatibles et quels sont les mécanismes à mettre en œuvre pour motiver les employés à équilibrer les objectifs ? poursuit Lies Bouten. On s'aperçoit que des tensions, des défis et des contradictions peuvent exister entre ces différents objectifs, à différents niveaux de l'organisation. Que le plus difficile est d'accompagner, motiver et responsabiliser les salariés pour équilibrer les objectifs. C'est là que les outils et les pratiques du contrôle de gestion sont nécessaires ».

### La politique et les pratiques RH aident à mieux performer

**Elise Marescaux** est originaire de Courtrai en Belgique. Elle est titulaire d'un doctorat en économie d'entreprise de la KU Leuven. Professeure en management des ressources humaines, elle est depuis 2022 Doyenne du corps professoral de l'IESEG.

Ses travaux portent, en particulier, sur les pratiques de recrutement, les politiques de rémunération, l'impact des investissements en formation, le développement des compétences, le management des collaborateurs en termes de performance, de besoins et d'intérêts.



« les jeunes cherchent plus de sens dans leur vie professionnelle »

« La politique et les pratiques RH aident l'entreprise à mieux performer, constate Élise Marescaux. Elles contribuent à l'équilibre que l'on doit rechercher entre la performance de l'entreprise et le bien-être des collaborateurs, entre les valeurs et les objectifs de l'entreprise et ceux que chaque collaborateur peut lui-même porter.

Cet équilibre est indispensable à l'heure où les jeunes diplômés, qui entrent dans la vie professionnelle, cherchent beaucoup plus de sens dans leur vie professionnelle et leurs missions. Ils prennent à cœur la recherche de la durabilité, l'engagement de leur entreprise dans le domaine sociétal et environnemental. Ils vont privilégier des entreprises, et même créer leur propre entreprise, dont les objectifs de durabilité correspondent à leurs propres convictions ».

#### L'IESEG codirige Lille Economie Management, unité de recherche du CNRS

La recherche, académique et appliquée, constitue donc l'activité partagée par l'ensemble des professeurs, qui sont tous actifs dans leurs différents domaines de compétences et contribuent largement aux publications académiques internationales, aux conférences et aux activités savantes.

Pour Lies Bouten, « les articles qu'ils publient chaque année dans les meilleures revues garantissent la pertinence, l'originalité et la qualité des enseignements et des échanges avec d'autres parties prenantes que sont les entreprises et le secteur tertiaire. Des modules d'initiation à la recherche sont proposés aux étudiants de Bachelor et tous les étudiants de Master 2 préparent, en fin d'études, un mémoire scientifique ».

L'IESEG co-dirige, avec l'Université de Lille, le LEM (Lille Economie Management), unité de recherche accréditée par le CNRS. Les enseignants-chercheurs de l'Ecole représentent les 2/3 des effectifs de recherche de ce laboratoire, réputé au plan international.



**L'incertitude, les situations de risques et d'ambiguïté**

Pour valoriser leurs travaux, les enseignants-chercheurs sollicitent et remportent régulièrement des projets de recherche internationaux, nationaux et régionaux. On peut citer le programme **ENDURA**, financé par l'Agence Nationale de la Recherche et dont l'IESEG assure la coordination. Il porte sur le rôle joué par l'incertitude (situations de risques et d'ambiguïté) dans les prises de décisions en matière de climat.

L'IESEG est également membre, aux côtés de dix autres institutions européennes de recherche, du projet **CAPABLE**, financé par le programme Horizon Europe. Celui-ci vise à fournir des recommandations sur l'élaboration des mesures de politique climatique pour 2030 et au-delà ; à proposer des mesures qui soient efficaces, équitables, acceptées par le public et donc réalisables sur le plan politique et social.

**Privilégier l'interdisciplinarité**

L'organisation de la recherche repose sur des **Centres d'excellence** et des **Centres de recherche**. Dans l'ensemble de ces Centres et programmes, c'est l'interdisciplinarité qui est privilégiée.

**Les Centres d'excellence** rassemblent des professeurs de différents départements pour travailler sur des projets qui intègrent l'enseignement, la recherche et la vulgarisation. **Les Centres de recherche** regroupent des professeurs de différents départements qui travaillent sur des projets de recherche et la vulgarisation. Les professeurs rattachés à ces Centres travaillent ensemble pour obtenir des financements externes.

**LES CENTRES D'EXCELLENCE**

**ICOR (IÉSEG Center for Organizational Responsibility)**



Le Centre d'excellence ICOR vise à créer et à diffuser des connaissances et des outils axés sur la pratique dans les domaines de la responsabilité sociale, du développement durable et des relations commerciales.

**ICIE (IÉSEG Center for Intercultural Engagement)**



Le Centre d'excellence ICIE a vocation à développer la notion d'interculturalité et ses applications au sein des différentes organisations.

**ICON (IÉSEG Center on Negotiation)**



Le Centre d'excellence ICON vise à créer des connaissances axées sur la pratique des négociations (management, RH, marketing...) grâce à des méthodes de recherche solides, précises et systématiques et à fournir des cas pratiques aux étudiants, aux professionnels et aux organisations.

**ICMA (IÉSEG Center for Marketing Analytics)**



Le Centre d'excellence ICMA est constitué d'une équipe d'experts académiques et de professionnels expérimentés dans les domaines de l'analyse marketing, des relations clients et des projets d'entreprises.





## LES CENTRES DE RECHERCHE

### IÉSEG Research Center on Risk and Uncertainty (IRisk)



IRisk s'efforce de mieux comprendre et d'améliorer les décisions relatives aux risques environnementaux, sanitaires, économiques et autres.

### IÉSEG Research Center on Family, Labor and Migration Economics



Le Centre de recherche IFlame est dédié aux thèmes de l'économie de la famille, du travail et de la migration.

### IÉSEG Research Center on Leadership & Development (ILead)



ILead travaille sur les activités et méthodes liées au leadership et au développement personnel.

### IÉSEG Research Center on Quantitative Finance (iQuant)



Le centre iQuant soutient les activités de recherche dans le domaine de la finance quantitative et leurs diffusions.



### 20% du budget de l'IÉSEG consacrés à la recherche

« L'IÉSEG consacre 20% de son budget annuel au financement de la recherche, précise Elise Marescaux, sur ses ressources propres. Des contrats avec l'Etat, l'Europe et les collectivités locales offrent une contribution supplémentaire. Et grâce à des financements d'entreprises, des Chaires de recherche ont pu être créées. La Chaire de recherche Big Data & Digital Banking, financée par le Crédit Agricole Nord de France, en est un bon exemple. Elle a été dédiée au marketing analytique et à la relation client ».

Ce panorama de la recherche à l'IÉSEG ne serait pas complet sans mentionner la politique très active de séminaires de recherche - plus de 300 organisés ces six dernières années - et l'organisation de workshop et colloques internationaux.

Ainsi, les 13 et 14 mai 2024, *Sustainable, green and international finance*. Les 17 et 18 juin, *3rd international workshop on migration and family economics*. Les 18 et 19 juin, *Business, peace and sustainability*.

Propos recueillis par Francis DEPLANCKE



[l.bouten@ieseg.fr](mailto:l.bouten@ieseg.fr)  
[e.marescaux@ieseg.fr](mailto:e.marescaux@ieseg.fr)



# Rozenn Le-Berre

Philosophe

## L'APPROCHE DE LA MORT ET LE DEUIL NOUS APPELLENT À PLUS DE VIE



**R**ozenn Le-Berre est philosophe, enseignante-chercheuse et maîtresse de conférences au Centre d'Éthique Médicale de l'Université Catholique de Lille. Son champ de recherche, d'intervention et de formation s'articule autour des soins palliatifs et du deuil. Une approche sensible et un regard pluriel qui enrichissent le débat sur l'approche globale de la fin de vie.

### Dans les services médicaux d'urgence et de soins palliatifs

Très jeune, Rozenn Le-Berre souhaitait déjà devenir philosophe, séduite par la liberté qu'offrent les expériences de pensée, un horizon réflexif illimité, à l'instar de celui qu'elle contemplant depuis la Presqu'île de Crozon en Bretagne où elle a grandi. Après une prépa hypokhâgne à Rennes, elle étudie la philosophie à l'Université de Lille. « *L'époque antique et les philosophes grecs m'ont toujours inspirée*, indique-t-elle. Les « *Fragments* » d'Héraclite, qui

ont nourri ma réflexion, continuent de m'accompagner aujourd'hui », comme en témoigne la présence de l'ouvrage sur son bureau à l'Université.

Elle suit les cours d'Éthique du vivant dispensés à Lille par Frédéric Worms. A la croisée de la philosophie morale et d'enjeux concrets, c'est une philosophie du soin appliquée au champ de la santé. Peut-être parce qu'elle a été touchée de près par la perte brutale de personnes proches lorsqu'elle avait 21 ans, Rozenn Le-Berre envisage un travail de philosophie en contact direct avec la réalité du monde, dans les services médicaux d'urgence et de soins palliatifs.

### La philosophie dans le monde de la santé

La jeune doctorante en philosophie choisit donc une unité de soins palliatifs comme lieu d'intervention pour sa thèse « *Le deuil : expérience et réception collective ; de la narrativité à l'accompagnement* », qu'elle soutiendra

en 2013 au Centre d'Éthique Médicale (C.E.M.) de l'Université Catholique de Lille. Son intervention sur le terrain était une démarche encore originale à l'époque, comme le fut la supervision de sa thèse par un binôme de directeurs : Frédéric Worms, philosophe et professeur d'Université à Lille et Pierre Boitte, sociologue, philosophe, docteur en santé publique-bioéthique et enseignant au C.E.M.

La thésarde se frotte rapidement à l'enseignement en donnant des cours de philosophie aux étudiants en santé tout en conduisant, en parallèle, ses recherches universitaires sur le deuil et en tant qu'observatrice en unité de soins palliatifs. Un avant-goût du triptyque d'activités mutuellement enrichissantes qu'elle exerce aujourd'hui dans sa pratique professionnelle : elle est enseignante-chercheuse et maîtresse de conférences au sein du Centre d'Éthique Médicale (CEM/EA 7446 Ethics) et responsable pédagogique du Diplôme InterUniversitaire de Soins Palliatifs (DIUSP).





## Un regard pluriel autour du deuil et de la fin de vie

Qu'est-ce que vivre un deuil ? Comment faire face à la perte d'un être cher ? Quels questionnements et bouleversements existentiels provoque-t-il ? Comment réorganise-t-on sa vie ? Qu'est-ce que « faire son deuil », tant du point de vue intime que social ? Pourquoi les récits de deuil ont-ils tant de succès ? Y a-t-il une recherche de consolation, une résonance dans le vécu d'un autre ? Rozenn Le-Berre se laisse traverser par ces questions et y apporte un regard transversal, scientifique, psychologique, sociétal et littéraire. A la fois empreint de sa propre expérience et des témoignages qu'elle recueille au fil du temps dans les unités de soins palliatifs.

### « La mise en récit

### du vécu des patients »

Son approche pluridisciplinaire est facilitée par l'écosystème du Groupe hospitalier de l'Université Catholique, qui lui permet d'élargir sa recherche sur le deuil aux thèmes de la fin de vie et des soins palliatifs, de la confrontation avec la maladie grave et de la mise en récit du vécu des patients. *« L'enseignement des sciences humaines dans le champ de la santé est un mouvement globalement récent mais qui a toujours été très présent à l'Université Catholique de Lille, précise-t-elle. Il répond également au besoin de réflexion des soignants sur leurs pratiques, soignants qui rejettent l'idée de devenir seulement des techniciens de la santé. »*

### Former à la prise en charge de la souffrance globale

Responsable pédagogique du Diplôme InterUniversitaire de Soins Palliatifs, Rozenn Le-Berre accompagne étudiants et professionnels de la santé dans leur demande de formation - initiale ou continue - vers une prise en charge de la souffrance globale des patients en fin de vie ou gravement malades. Avec la coloration spirituelle et d'éthique propre au Centre d'Éthique Médicale de l'Université, où patients et soignants prennent ensemble conscience de la finitude pour mieux accompagner le sentiment de vie, le vivant au présent.



### « Apprendre à écouter les patients et leurs familles »

*« Les soignants ont cette demande d'apprendre à écouter les patients et leur famille et à accueillir leurs questions liées à la mort, au deuil, à la maladie grave, rapporte l'enseignante-chercheuse. Ils souhaitent améliorer la prise en charge de la douleur globale : physique, psychique, sociale et spirituelle. »*

### L'avant-projet de loi sur la fin de vie est très mal reçu

Récemment nommée rédactrice en chef de la revue « Médecine palliative », Rozenn Le-Berre souhaite contribuer à la diffusion de cet art du soin palliatif et de cet enjeu important d'humanité, à l'heure où l'avant-projet de loi sur la fin de vie, mentionnant « une aide active à mourir » et « un secourisme à l'envers », est très mal reçu par les soignants. Ils ont, d'après elle, été peu associés à ce projet de société, qu'ils considèrent comme une totale inversion de leur mission de soins.

*« On peut s'interroger sur notre système de santé en crise et le manque d'application des lois sur la fin de vie de 1999, de 2005 et 2016, explique-t-elle. Nous manquons de soignants formés aux soins en fin de vie, de structures pour les soins hospitaliers et à domicile. Et certaines régions, notamment les DOM-TOM, ne sont même pas encore dotées d'unités de soins palliatifs. »*

La détermination de la philosophe à

faire entendre les voix et la réalité du terrain, à enrichir par un regard pluriel et interdisciplinaire la pratique des soins palliatifs, à maintenir le cap d'une approche éthique sur la fin de vie et à en faire émerger de nouvelles recherches ne s'en voit alors que renforcée.

### Bibliographie de Rozenn Le-Berre

- *Raconter la maladie, Des mots pour traverser le chaos*, Ed. Mardaga
- *Manuel de soins palliatifs, 5<sup>e</sup> édition*. Ouvrage coordonné par Rozenn Le-Berre, Ed. Dunod
- *Dire la maladie*, avec Martin Dumont, Presses Universitaires de France
- *L'expérience du deuil*, Presses Universitaires du Septentrion.

Propos recueillis par Lise Dominguez



rozenn.leberre  
@univ-catholille.fr



ETHICS  
EA 7446



Centre d'Éthique  
Médicale  
ETHICS - EA 7446

# Elodie Gentina

Enseignante – chercheuse à IESEG School of Management

## LA MILLENNIAL QUI AUSCULTE LA GÉNÉRATION Z



**E**lodie Gentina ausculte depuis près de vingt ans les jeunes nés entre 1995 et 2016 et en écrit le « nuage de mots » : digitalisation, autonomie, RSE, quête de sens, équilibre vie personnelle / vie professionnelle, travail collaboratif... Comment cette enseignante-chercheuse en marketing à l'IESEG School of Management est-elle devenue une spécialiste incontournable de la Génération Z en France et au-delà ?

D'abord par le choix de thèmes de recherche dans l'air du temps. On est à l'aube, en 2003, de l'économie du savoir - ou capitalisme cognitif - où l'acquisition des données client devient l'outil indispensable pour connaître et cibler les consommateurs. Elodie Gentina choisira « *Le rapport à la consommation des 12-18 ans* » pour sujet de Master à la Skema Business School de Lille. Elle a 22 ans et s'amuse alors de la proximité d'âge avec son sujet de recherche.

### Les Digital Natives, nés entre 1995 et 2016

Les motivations des consommateurs sont des valeurs montantes, des data personnelles auxquelles Elodie Gentina s'intéresse de près, validant sa spécialisation sur les comportements des consommateurs de la génération Z, les « Digital Natives », nés entre 1995 et 2016, à l'ère du numérique.

Sa thèse de doctorat en Sciences de Gestion (Marketing) en poche en 2008, elle est recrutée dans la foulée par la Skema Business School comme enseignante-chercheuse, dispense des cours sur le marketing et l'innovation, le marketing générationnel, le comportement du consommateur, le management... Parallèlement elle conduit ses travaux de recherche, les publie dans des revues académiques nationales et internationales et donne des conférences en France et à l'International.

### La génération Z en entreprise : quels collaborateurs sont-ils ?

Elle obtient son Habilitation à Diriger des Recherches (HDR Marketing) en 2013 à l'Université de Lille puis publie un premier livre en 2016 « *Marketing et Génération Z. Nouveaux modes de consommation et stratégies de marque* », chez Dunod. D'autres ouvrages suivent. En 2018 « *Génération Z. Des Z consommateurs aux Z collaborateurs* » (Dunod) avec Marie-Eve Delécluse. En 2020 « *The New Generation Z in Asia : Dynamics, Differences* » chez Emerald.

Les médias et les chefs d'entreprise la sollicitent avec cette question : comment manager la génération Z qui arrive sur le marché de l'emploi avec ses nouvelles attentes et ses exigences ? Elodie Gentina travaille avec eux (presse écrite, podcast, interviews télé...) sur toutes ces questions liées aux jeunes et au nouveau rapport au travail.



« Quels consommateurs, quels collaborateurs seront-ils ? »



« Avoir plusieurs vies en une »

La professeure devient porte-parole de cette nouvelle génération et développe une recherche appliquée aux besoins des entreprises qu'elle décline sur tous les sujets : innovation, fidélité, travail, éthique..., toujours en lien avec les jeunes.

D'enquêtes en questionnaires, de partenariats avec des cabinets d'études et de recrutements en témoignages directs, par le biais d'entretiens qualitatifs et quantitatifs, toutes les méthodes sont bonnes pour pouvoir identifier le plus exhaustivement possible cette génération. Qui sont-ils dans la société d'aujourd'hui ? Quel type de consommateurs sont-ils ? Quel type de collaborateurs seront-ils ?

Elle propose sa grille de lecture de la Génération Z aux employeurs, tout en l'adaptant et l'affinant pour chaque secteur d'activité et en fonction des différents déterminants. « *Je n'étudie pas une cohorte mais une génération, issue de milieux socio-économiques, culturels et d'appartenance géographique différents, précise-t-elle. Comprendre leurs caractéristiques comportementales, décrypter en quoi les changements sociétaux les impactent permet de comprendre et prédire comment ils seront dans l'entreprise.* »

**Donner du sens à leur activité**

La crise du Covid a accéléré certaines tendances qu'elle avait observées. Au niveau des modes de consommation, une recherche de produits et de marques plus éthiques, une vigilance accrue sur les pratiques de greenwashing, une alimentation favorisant les circuits courts et le local. Et une attention particulière

portée à leur santé physique et mentale, un rapport plus relationnel au travail où ils sont plus fidèles à leurs collègues et leur réseau qu'à l'entreprise elle-même. Et toujours plus digitalisés.

Sur le plan professionnel, elle souligne que la génération Z n'est plus prête à consentir autant d'efforts que ses aînés : le travail n'est tout bonnement plus au centre de leur vie. Les jeunes préfèrent s'engager à la mission, pour une activité ou un projet précis plutôt que de se dédier à un métier ou une entreprise. Avoir plusieurs vies en une. Comme dans leurs jeux vidéos.

« La jeunesse est plus apte à inventer qu'à juger, à exécuter qu'à conseiller, à lancer des projets nouveaux qu'à poursuivre des anciens. »

(De Francis Bacon / Les essais)

En fonction de quoi, aujourd'hui, l'entreprise doit s'adapter aux besoins existentiels qu'ils manifestent : la recherche d'un équilibre entre la vie professionnelle et la vie personnelle, les loisirs, le sport, les amis... Ils sont l'incarnation de l'air du temps : instantanéité, zapping, exigence. Ça passe... ou ils vont voir ailleurs. Mais il est possible de les apprivoiser...

**Aux entreprises de s'adapter : manager par le « vide organisé » ?**

C'est désormais aux entreprises de s'adapter. « *Le management doit être un management par le « vide organisé »* explique Elodie Gentina. *La génération*

*Z a, à la fois, besoin d'un cadre, d'être responsable d'une mission et d'avoir un feed-back* ». Les jeunes ont besoin de règles, d'une autonomie pour exprimer compétences et créativité et d'une reconnaissance de leurs résultats et de leur investissement dans le travail.

L'entreprise doit être apprenante et partageante. Jusqu'à la co-décision ? Ils n'en demandent pas tant, le confort matériel et le cocon numérique auxquels ils sont habitués depuis leur plus jeune âge les éloignent progressivement de l'esprit critique qui leur ferait, paraît-il, un peu défaut.

Maman de trois enfants de 11 ans, 9 ans et 5 ans, Elodie Gentina s'intéresse aussi aux derniers nés de la Génération Z. Ces utilisateurs précoces de réseaux sociaux et d'outils numériques, ces élèves apprenant sur tablette et par télé-enseignement, savent-ils seulement que 65% des métiers qu'ils exerceront à l'âge adulte n'existent pas encore ?

Si elle se sent frustrée de ne pas pouvoir faire bouger les choses aussi vite qu'elle aimerait, Elodie Gentina se félicite de son sentiment d'utilité pour la société : « *Mes recherches sont stimulantes et utiles, je cherche à mieux comprendre les humains de la génération Z pour éviter les tensions et les chocs générationnels.* » La professeure de l'IESEG reconnaît qu'aujourd'hui la transmission se fait dans les deux sens et qu'elle apprend de ses élèves autant qu'ils apprennent de ses enseignements.

**Dernier ouvrage paru en Octobre 2023 :** « *Manager la génération Z : Mieux appréhender les nouveaux comportements* » Gentina Elodie – Ed. Dunod

Ouvrage prochain « *Management intergénérationnel* » pour octobre 2024 – Ed Dunod

Propos recueillis par Lise Dominguez



e.gentina@ieseg.fr

# Çagatay Tarhan

Au croisement des sciences, à JUNIA

## IL CRÉE DES TECHNOLOGIES DE RUPTURE UTILISÉES EN CANCÉROLOGIE



**Ç**agatay TARHAN semble, à 44 ans, avoir déjà vécu plusieurs vies, exploré plusieurs mondes. Formé en génie électrique et électronique à Middle East Technical University d'Ankara en Turquie, son pays d'origine, il poursuit ses études jusqu'au doctorat à l'Université de Tokyo, y travaille 6 ans pour ensuite rejoindre Lille en 2016 comme chercheur à JUNIA, à l'IEMN et ONCOLille.

une bourse du gouvernement japonais pour poursuivre mes études en Master et en Doctorat, obtenu en 2010 à l'Université de Tokyo, au département d'ingénierie électrique.

Puis j'ai passé six années de recherche à l'Institut des sciences industrielles de l'Université de Tokyo, puis au LIMMS *Laboratory for Integrated MicroMechatronic Systems*, unité mixte de recherche internationale créée par le CNRS et l'Université de Tokyo. En 2016, j'ai intégré les équipes de recherche de Junia à Lille, au sein de ce qui est aujourd'hui l'équipe Digital System and Life Sciences, dirigée par Jérôme Follet. J'ai obtenu mon HDR en 2019 à l'Université de Lille.

### Quels domaines de recherche avez-vous exploré lors de votre long séjour de 12 ans au Japon ?

Bien qu'ayant une formation en génie électrique, je travaille sur l'application des microtechnologies, tels que la microfluidique et les MEMS (Micro Electro Mechanical Systems), à la biologie et à la clinique.

Au début, j'utilisais des protéines de cellules, appelées protéines motrices, pour construire un système de nanotransport. Ensuite, je les ai utilisées pour mettre au point un système de détection de la protéine Tau, qui joue un rôle dans la structure des neurones et est un marqueur de la maladie d'Alzheimer. Mon premier brevet d'invention a porté sur ce moyen de détection.

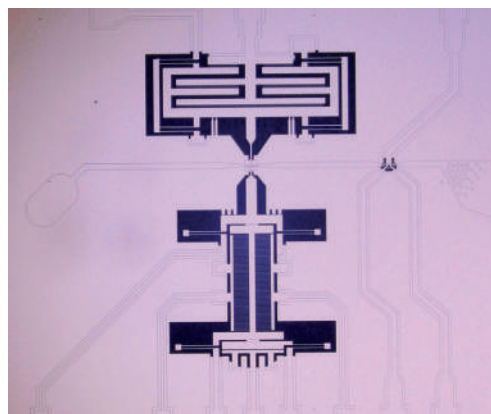
**« La détection de la protéine Tau, marqueur de l'Alzheimer »** Mes recherches au LIMMS, à l'Université de Tokyo, ont porté principalement sur le développement d'un système permettant d'analyser l'effet de différents stimulants sur l'ADN, tels que le pH, les ions, les médicaments et l'irradiation.

Nous avons mis au point et utilisé des nanopinces de quelques millièmes de mm, en silicium, pour capturer les brins d'ADN et surveiller les changements de propriété mécanique qu'ils induisent : rigidité, élasticité et souplesse des cellules. Ces nanopinces possèdent deux bras qui peuvent agir et capturer

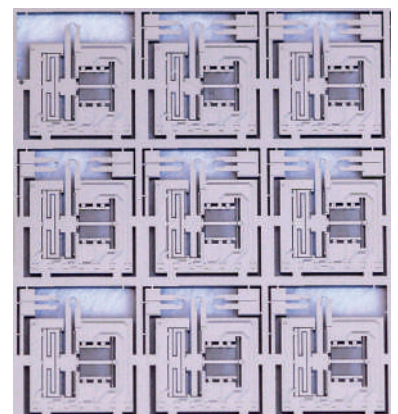
*Il multiplie les applications de la microélectronique, sa discipline d'origine, à la biologie, en créant des technologies de rupture, brevetées pour certaines, pour le diagnostic et la mesure d'impact des traitements en cancérologie.*

### Quel a été votre parcours de formation ?

J'ai obtenu ma licence en génie électrique et électronique à l'Université technique du Moyen-Orient, à Ankara, en Turquie, en 2003. J'ai alors obtenu



Une nanopince de quelques microns



**« Prédire les propriétés  
métastatiques des cellules  
cancéreuses »**

les brins d'ADN entre leurs extrémités pour les analyser en continu. Mon deuxième brevet a porté sur ce protocole de mesure.

**A votre arrivée à Lille il y a 8 ans, vous poursuivez vos travaux au sein de JUNIA, de l'IEMN et du nouvel Institut de recherche ONCOLille ?**

Je suis arrivé à Lille grâce à une bourse Talent octroyée par l'Etat.

J'ai développé mes recherches au sein de JUNIA, du groupe BioMEMS de l'IEMN tout en travaillant au développement des installations du laboratoire SMMiL-E, au sein de l'Institut de recherche ONCOLille créé en 2020 sur le site du CHRU.

J'ai adapté le système de mesure de l'ADN par la nano-pince à la capture et à l'analyse de cellules uniques. Mon objectif était d'analyser les propriétés mécaniques des cellules, car celles-ci peuvent refléter leur état de santé, par exemple le potentiel métastatique d'une cellule tumorale circulante.

Nous avons travaillé en étroite collaboration avec des mathématiciens pour mettre en œuvre des algorithmes d'intelligence artificielle afin de prédire les propriétés métastatiques des cellules cancéreuses sur la base de leurs propriétés biophysiques. Nos premières recherches sur des lignées cellulaires ont abouti à une précision de 95% pour distinguer les cellules cancéreuses de leurs homologues bénignes. Actuellement, nous collaborons avec le Centre Oscar Lambret, l'Université de Tokyo et l'Inserm pour appliquer notre système à des échantillons de patients atteints de cancer.



**« Cancers, maladies génétiques,  
réponses immunologiques,  
infections bactériennes »**

**Vous avez déposé plusieurs brevets d'invention. Y a-t-il des perspectives pour qu'ils soient développés et appliqués ?**

Je suis à l'origine de six brevets d'invention. Deux d'entre eux ont été développés pendant mes études au Japon et quatre après mon installation en France. Ces brevets portent sur des systèmes de mesure ou d'analyse au niveau moléculaire et cellulaire. Nous sommes également au cœur du développement d'une start-up, pré-incubée à EuraSanté.

**Vos travaux font l'objet d'un programme de maturation de la SATT Nord, Société d'Accélération du Transfert de Technologie. En quoi consiste ce programme ?**

Sur la base de deux des brevets d'invention, nous avons lancé un programme de maturation de la SATT Nord, qui vise à étudier les interactions cellule-cellule. Le suivi de la dynamique des interactions cellulaires est essentiel pour obtenir des informations pertinentes sur différents contextes pathologiques, tels que les cancers, les maladies génétiques, les réponses immunologiques et les infections bactériennes.

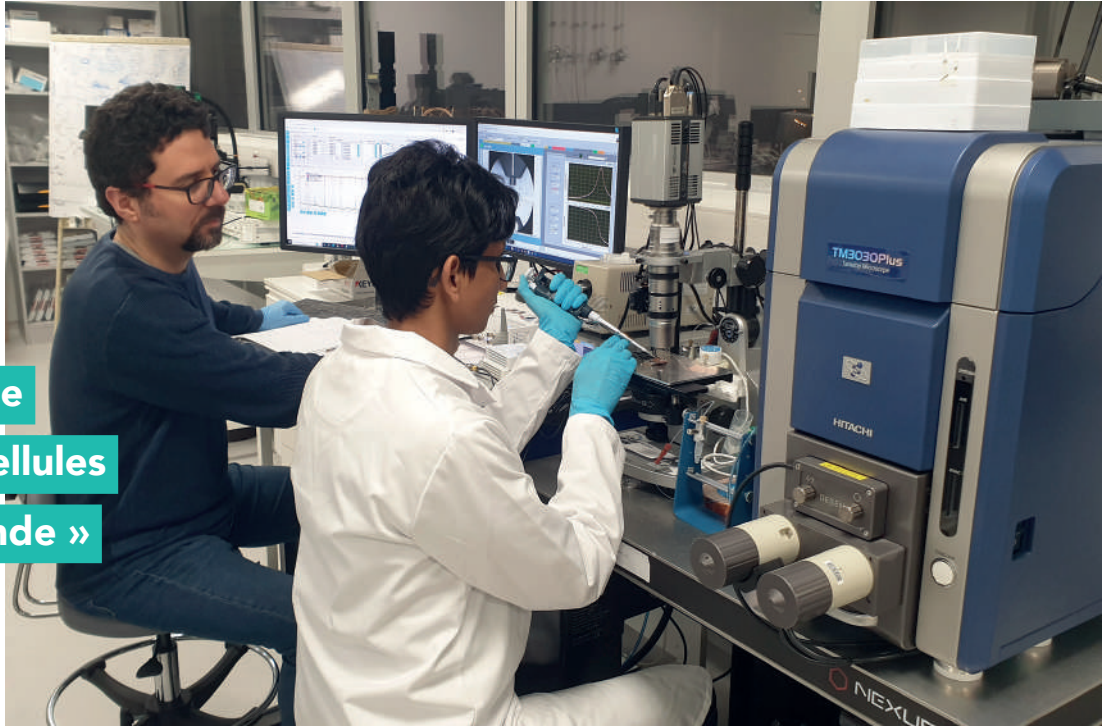
Pour surveiller cette interaction, nous devons mettre en contact deux cellules différentes, et ce pour de nombreuses

paires de cellules en parallèle. Cependant, les méthodes fournissant un grand nombre de paires de cellules avec une bonne résolution temporelle et spatiale présentent plusieurs limites. Par exemple, elles ne conviennent pas aux cellules de différentes dimensions et sont incapables d'accéder à chaque type de cellule individuellement pour une activation spécifique ou un test de médicament.

Notre projet en maturation fournit une méthode polyvalente pour former des assemblages de cellules, par exemple des doublets, des triplets, des cellules de dimensions similaires ou différentes, afin de capturer, analyser et récupérer ces cellules.

**Vous êtes aussi engagé dans un programme de prématuration du CNRS, sur l'évaluation du potentiel métastatique des cellules cancéreuses. Quels sont ses objectifs ?**

Trois des autres brevets concernent la détection des cellules cancéreuses et de leur potentiel métastatique. Les cellules cancéreuses sont très hétérogènes, de sorte que nous devons analyser chacune d'entre elles séparément. En outre, elles peuvent présenter une grande similitude au niveau de certaines de leurs propriétés



« L'analyse  
de 100 cellules  
par seconde »

biophysiques. Par conséquent, l'étude d'une seule cellule exige des analyses multiparamétriques d'un grand nombre de cellules, ce qui produit une quantité massive de données.

Dans notre recherche, nous effectuons une caractérisation électrique et mécanique des cellules dans un flux continu, fournissant des signatures biophysiques de chaque cellule : taille,

capacité de la membrane, résistance du cytoplasme, rigidité et viscosité. Nous visons l'analyse de 100 cellules par seconde. La possibilité d'automatisation des microtechnologies offre la praticité requise pour une utilisation médicale et biologique de routine. Nous avons terminé le programme de pré-maturation du CNRS et nous étudions maintenant les possibilités de maturation.

**L'équipe Digital Systems and Life Sciences de JUNIA**

Cette équipe se consacre au renforcement des technologies de la santé et du bien vivre, applicables à la santé humaine et à la santé animale, autour de deux axes :

- Le développement de microsystèmes
- L'Intelligence Artificielle pour l'analyse d'image.

Elle est constituée, sous la direction de Jérôme Follet, de 4 chercheurs permanents, 2 doctorants et 2 post-doctorants.

Propos recueillis par Francis DEPLANCKE



cagatay.tarhan@junia.com  
jerome.follet@junia.com



Jérôme Follet et  
Cagatay Tarhan



# La chaire Ethique des affaires : Compliance et ESG, Reporting de durabilité

## LA CONFORMITÉ DES ENTREPRISES LA FINALITÉ ÉTHIQUE DES NORMES



L'« éthique économique, l'éthique des affaires » sont des sujets inscrits depuis longtemps dans les préoccupations et les programmes des établissements de l'Université catholique de Lille. Et les entreprises des Hauts-de-France se sont aussi mobilisées, depuis des années, pour améliorer leur impact social et environnemental, en agissant au sein du réseau Alliances et du World Forum for a Responsible Economy.

La chaire « Ethique des affaires : Compliance, ESG & Sustainability Reporting », portée par la Faculté de Droit (C3RD) et la Faculté de gestion, économie et sciences FGES, a été créée en juin 2023. Andra Cotiga, Professeur de droit privé, membre du C3RD, dirige la chaire, en collaboration avec Eleonora Veglianti, Maître de conférences en économie à

la FGES et membre du laboratoire LITL. Elles sont accompagnées dans cette mission par un comité d'orientation et deux doctorantes, Cassandre Degrande (C3RD) et Nathalie Lucas (C3RD & LITL).

### Huit questions à Andra Cotiga.

#### 1) Pourquoi avoir créé cette chaire de recherche ?

L'émergence de la chaire en tant que projet de recherche prioritaire a été motivée par la demande de formation et de réflexion académique, exprimée notamment par les entreprises, en matière de compliance (conformité).

Pour y répondre, dans un premier temps, la Faculté de droit a proposé depuis septembre 2021 le Diplôme Universitaire « Compliance internationale et éthique des affaires ». Ouvert aux professionnels, ce programme attractif forme 25 participants par an, sur une base très sélective. A ce jour, 100 auditeurs professionnels ont été diplômés de ce parcours, juristes et non-juristes. L'intérêt exprimé pour ce DU par un nombre important d'acteurs économiques et

institutionnels a témoigné de l'enjeu majeur que constitue la conformité et a renforcé le projet de création de cette chaire.

#### 2) Quel est le contenu et l'impact des normes de conformité imposées aux entreprises ?

L'impact des normes de conformité sur les activités des entreprises est multiple. Citons la responsabilité sociale et environnementale (RSE) ; la lutte contre la corruption, le blanchiment de capitaux et le financement du terrorisme ; les sanctions internationales : embargo, interdiction de faire du commerce avec certains pays et certaines personnes ; ainsi que la protection des données personnelles et la cybersécurité.

#### 3) Qu'est ce qui explique que la conformité soit devenue un enjeu normatif majeur ?

Initialement, la conformité représentait un mécanisme de management des risques utilisé par les entreprises de manière volontaire. Il s'agissait d'une approche préventive par excellence.



Andra COTIGA



Eleonora VEGLIANTI



Actuellement, la conformité est privilégiée comme un mode de régulation obligatoire des comportements des entreprises, par les législateurs nationaux et régionaux (dont l'UE). Dans ce cadre, la non-conformité est sanctionnée notamment financièrement. Et des peines plus lourdes et dissuasives sont envisagées. Jusqu'à par exemple des peines d'emprisonnement possibles en cas de violation de la législation américaine de lutte anticorruption.

#### 4) Quel est l'objectif principal de la chaire ?

C'est de contribuer à une meilleure compréhension, et donc une bonne application, de la réglementation actuelle par l'ensemble des parties prenantes.

Les normes de conformité sont nombreuses et peuvent être perçues par les entreprises comme invasives, parfois même anti-compétitives et donc réductrices de leur performance économique. Simultanément, la société civile estime que les acteurs économiques ne sont pas suffisamment responsables de l'impact de leurs activités sur l'ensemble des parties prenantes. Dans cette perspective, des nouvelles règles de conformité, de compliance, apparaissent indispensables.

Notre chaire constitue un espace de réflexion dans lequel les entreprises et les parties prenantes peuvent s'exprimer et puiser des arguments tirés des recherches les plus pertinentes, des jurisprudences et réglementations nationales et internationales.

Pour étudier ces questions et apporter aux entreprises et aux pouvoirs publics des réponses approfondies, la chaire déploie la double compétence droit / économie ainsi que la double expertise recherche académique / conseil et formation.

#### 5) Les entreprises mesurent-elles bien les risques qu'elles prennent vis-à-vis du climat, de l'environnement, de la société ?

Notre démarche scientifique accorde forcément une place prépondérante à l'analyse des risques. Le risque est une notion connue des entreprises et le management des risques leur permet, en principe, de mesurer les incidences négatives pesant sur elles. Cependant, la notion de risque pour les parties faibles (stakeholders) a gagné en importance ces dernières années. Il s'agit des risques vis-à-vis des droits de l'homme, de l'environnement et du changement climatique. Et les normes de conformité constituent actuellement une manière de contraindre les entreprises à prendre en considération ces risques, afin de les prévenir, en atténuer l'impact.

#### 6) Vous travaillez cette année sur deux thèmes : le devoir de vigilance et le reporting extra-financier de durabilité, imposés aux entreprises. De quoi s'agit-il ?

Nous avons en effet sélectionné pour cette année, deux aspects normatifs de l'axe conformité RSE, à savoir le devoir de vigilance et le reporting extra-financier.

Nous avons organisé les 23 et 24 novembre 2023 un premier colloque international « Les entreprises à l'épreuve du devoir de vigilance ». Cet événement a été suivi, le 23 février 2024, par une deuxième conférence intitulée « Les entreprises à l'épreuve du reporting de durabilité ». Les contributions présentées feront l'objet d'une publication prochaine, sous la forme d'un ouvrage collectif (Handbook), par le prestigieux éditeur britannique Taylor & Francis, sous la direction d'Andra Cotiga, Eleonora Veglianti, Elif Harkonen, Charles Cho.

Le devoir de vigilance des entreprises en matière de durabilité (« Corporate Sustainability Due Diligence ») a été proposé, d'abord par les Nations Unies et l'OCDE, comme mécanisme à travers lequel les entreprises peuvent prévenir, réduire, voire supprimer les risques (ou les incidences négatives), résultant de leurs activités, vis-à-vis des droits de l'homme et de l'environnement. Dans cette perspective, des pays européens, dont la France dès 2017, et non européens également, ont déjà entériné dans leurs législations nationales un devoir de vigilance des entreprises (« Due Diligence »), alors que la proposition de directive européenne sur ce sujet n'est qu'en phase de négociation en vue de son adoption prochaine.

Force est de constater non seulement la multiplicité des sources normatives du devoir de vigilance des entreprises mais également désormais la coexistence de différents devoirs de vigilance ou mécanismes équivalents auxquels les entreprises devront se conformer si elles relèvent du champ d'application des premières. La conférence de novembre 2023 s'est proposée une mise en perspective approfondie des devoirs de vigilance (ou équivalents) coexistants au niveau européen et international,



en identifiant leur statut (volontaire ou obligatoire), leur champ d'application (critère d'application essentiellement) et leur contenu (les obligations des entreprises, sanctions et responsabilité).

### 7) La France semble être pionnière concernant les obligations, faites aux entreprises, du reporting de l'information de durabilité ?

La directive européenne de 2022 concernant la publication, par les entreprises, d'informations en matière de durabilité (dite CSRD – « Corporate Sustainability Reporting Directive ») a été transposée en droit français par l'ordonnance du 6 décembre 2023. La France a été parmi les premiers Etats membres de l'UE à avoir transposé cette directive.

Celle-ci prévoit des dispositions relatives à la publication d'informations en matière de durabilité et à la certification de ces informations en matière de durabilité.

Notre deuxième conférence du 23 février 2024 a eu pour finalité de répondre aux besoins en formation des professionnels confrontés aux exigences européennes. Les travaux ont approfondi notamment les aspects suivants :

- L'identification des entreprises concernées par ces obligations.
- La mise en conformité avec les standards européens.
- La certification de l'information de durabilité.
- L'interopérabilité des standards européens avec ceux adoptés au niveau mondial ; USA, Inde, Royaume Uni.
- L'utilisation des données par les institutions financières et l'impact sur les stratégies d'investissement, les produits financiers, l'engagement actionnarial.

### 8) Quels développements des activités de la chaire envisagez-vous pour ces années 2024 et 2025 ?

Tout d'abord un renforcement de nos capacités de recherche. Grâce au soutien

Cassandre DEGRANDE

Nathalie LUCAS



de la Fondation de la Catho de Lille, deux étudiantes préparent leur thèse de doctorat. **Cassandre DEGRANDE** sur l'étude comparée des normes françaises, européennes et internationales imposées aux entreprises en matière d'impact sur les droits de l'homme, l'environnement et les changements climatiques. **Nathalie LUCAS** sur l'interopérabilité des normes ESRS avec les principales normes internationales de reporting extra-financier.

Nous allons également participer à un programme européen ERASMUS + aux cotés des Universités de Gand, Dublin, Breda, Bologne. Ce programme, « INTEGRES », vise à développer du matériel pédagogique, pour les étudiants en management et comptabilité, sur le reporting intégré et la publication d'informations non financières.

Et il faudra certainement nous mobiliser pour répondre à l'intérêt grandissant des étudiants et des futurs professionnels sur ce sujet essentiel qu'est l'impact de nos activités économiques sur la société et la planète.

Propos recueillis par Francis DEPLANCKE



andra.cotiga  
@univ-catholille.fr



eleonora.veglianti  
@univ-catholille.fr



# LE LABORATOIRE INTERDISCIPLINAIRE DES TRANSITIONS DE LILLE

## LITL anticipe et accompagne les transformations

Le démonstrateur agriculture et alimentaire de demain, le Palais Rameau à Lille.

**C'**est en mai 2023 que LITL, Laboratoire Interdisciplinaire des Transitions de Lille, a été créé, porté en commun par la Faculté de Gestion, Economie et Sciences et par JUNIA Grande Ecole d'ingénieurs.

Soixante chercheurs, doctorants, ingénieurs et techniciens coopèrent au sein de cette nouvelle unité de recherche, faisant dialoguer leurs différentes disciplines pour anticiper et accompagner les transitions.



Pour Véronique Flambard, Directrice du laboratoire, « la Faculté de Gestion, Economie et Sciences et JUNIA coopéraient depuis longtemps à travers des projets et des contrats de recherche, la co-direction de thèses et le partage des sites démonstrateurs. Ceci sur des thématiques telles que l'interaction entre l'homme et les technologies, entre l'homme et son environnement, ou la transformation des villes et des territoires ».

### Intégré au sein de l'Ecole Doctorale Polytechnique Hauts-de-France

La création du Laboratoire Interdisciplinaire des Transitions de Lille LITL va permettre de formaliser et amplifier ces coopérations. De renforcer le dialogue nécessaire entre les disciplines scientifiques pour appréhender, de façon globale, les transitions économiques, sociales, environnementales et technologiques qui s'imposent à nos sociétés. Et de s'inscrire, de façon plus visible, dans le paysage régional de la recherche en intégrant l'Ecole Doctorale Polytechnique des Hauts-de-France.

### Un laboratoire en co-direction



**Véronique FLAMBARD est directrice du laboratoire.** PHD de l'Université du Québec à Montréal, Post-doc à University of Southern California (USA) puis Professeur à MacEwan University au Canada. Professeur en économie à la FGES, elle est responsable du Master international Management. Ses recherches en microéconomie appliquée s'inscrivent dans le domaine de l'économie locale et urbaine et de l'environnement.



**Laurent PEYRODIE (Photo) est co-directeur du laboratoire.** Docteur en automatique, productique et informatique industrielle, HDR, il anime le programme « Prise en charge du handicap et de la dépendance » à JUNIA. Avec en particulier la responsabilité d'un programme de recherche européen, MOTION, qui a permis de créer un exosquelette des membres inférieurs pour la rééducation et l'aide à la marche de enfants neurolésés.

### Trois grands axes de recherche pour trois défis sociétaux

« Le projet scientifique de LITL s'articule autour de trois axes, déclinés en trois défis sociétaux, qui mobilisent les chercheurs sur leurs sujets disciplinaires ainsi qu'à l'intersection des disciplines et des thématiques » souligne Véronique Flambard.

#### PREMIER AXE : Systèmes numériques intelligents et communicants.

Internet des objets, IA, traitement du signal, block-chain : les nouvelles technologies améliorent le cadre de vie mais posent des défis majeurs. Les chercheurs de LITL travaillent sur la sécurité (cybersécurité) et la protection de la vie privée ; sur l'amélioration de la santé et du bien-être des individus, en



exploitant les technologies avancées : réalité virtuelle, IoT, aide au diagnostic, exosquelettes ; sur l'accompagnement de l'humain et des utilisateurs (avec des techniques d'apprentissage automatique et à partir de feedbacks ; de prise de décision collaborative ; d'optimisation).

**DEUXIÈME AXE : Transitions environnementales et écosystèmes.**

L'Homme et la nature sont au cœur des enjeux écologiques, économiques et technologiques de notre temps. Il s'agit, dans cet axe, d'étudier les interactions entre l'homme et la biodiversité, l'utilisation rationnelle des ressources naturelles, mais aussi les investissements à impact et les nouveaux modèles économiques (économie solidaire, sociale, circulaire...).

**TROISIÈME AXE : Territoires, villes et sociétés.**

Les territoires urbains et ruraux doivent se réinventer et les producteurs, les consommateurs, les urbanistes évoluent vers de nouvelles approches : agriculture urbaine, filières locales, pratiques et consommations durables. Les dynamiques entrepreneuriales, les interactions sociales, les comportements et la perception des usagers sont riches d'enseignement sur nos transitions. Le développement d'espaces intelligents, durables, inclusifs est désormais pensé à l'échelle du territoire, de la ville, du bâtiment. Autant de domaines de recherche à explorer pour les équipes de LITL.

**Des thèses de doctorat au croisement des disciplines**

Pour Véronique Flambard, « les thèses de doctorat en préparation avec des chercheurs du laboratoire LITL illustrent



*bien le potentiel de travaux notamment interdisciplinaires ».*

Et de citer la thèse préparée par Juliette Plouvin, sur l'étude des interstices urbains : aménagement de l'espace, cartographie des espaces verts, richesse écologique, biodiversité animale, appropriation par les habitants.

La thèse préparée par Adrien Bossu, co-encadrée par la FGES et JUNIA, sur la supervision optimisée d'un réseau local de distribution d'électricité, avec prise en compte des critères énergétiques, environnementaux, économiques et sociétaux (comportement des acteurs, des usagers).

La thèse préparée par Marine Chaillard, co-encadrée par JUNIA et ETHICS, sur la pluriactivité agricole, c'est-à-dire le cumul de la gestion d'une exploitation agricole avec une activité extérieure. Avec la comparaison entre le Nord-Pas de Calais et le Languedoc-Roussillon.

Antoine Bakhos, dirigé par la FGES, prépare sa thèse sur l'intégration de « l'adaptive learning » dans les environnements d'apprentissage virtuels immersifs. Le projet est d'améliorer l'efficacité et la personnalisation de l'enseignement dans l'éducation supérieure.

**Des équipements et des outils de recherche performants**

Le laboratoire LITL peut s'appuyer sur des matériels et des plateformes de grande qualité, implantés au fil des années :

**Le campus démonstrateur :** smart building, smart grid, smart mobility

**La maison intelligente,** axée sur la prise en charge du handicap et de la dépendance

**Un laboratoire de chimie** de 300 m<sup>2</sup> nouvellement équipé

**Le démonstrateur « Agriculture et alimentation de demain »** au Palais Rameau à Lille, avec un nouveau laboratoire d'analyses sensorielles, incluant une salle d'immersion virtuelle

**Un laboratoire dédié à la prise en charge du handicap,** avec une salle d'expérimentation pour exosquelettes.

**Une plateforme dédiée à la caractérisation des matériaux de construction.**

Propos recueillis par Francis DEPLANCKE



veronique.flambard  
@univ-catholille.fr



laurent.peyrodie  
@junia.com



# NEUROSCIENCES ET INTELLIGENCE ARTIFICIELLE

*Elles posent des défis éthiques majeurs à l'éducation, la santé et la démocratie*

**L**e programme international de recherche NHNAI « New Humanism at the time of Neurosciences and Artificial Intelligence » a été lancé en 2022 sous l'égide de la Fédération Internationale des Universités Catholiques. Avec la participation de onze Universités dans le monde, dont la Catho de Lille et les équipes de recherche ETHICS et de l'ICAM Lille.

NHNAI veut contribuer à l'émergence, sur la période 2022 – 2025, d'une masse critique de personnes, de citoyens, de chercheurs et d'organisations pour les faire interagir sur les défis éthiques, politiques, sociétaux que pose le développement exponentiel des neurosciences, des neuro technologies et de l'IA. Il s'agit de créer des espaces

d'échanges où citoyens et chercheurs se rencontrent pour appréhender les enjeux éthiques qu'ils jugent importants et penser ensemble aux différentes possibilités de régulation que nécessite le développement impressionnant de ces technologies.

## Que signifie « être humain » aujourd'hui ?

Des questions majeures se posent en effet à notre humanité. Les neurosciences et l'Intelligence artificielle vont-elles positivement assister l'humain, ou au contraire l'assujettir ? Vont-elles le transformer en tant qu'individu et bousculer nos repères actuels pour nous représenter ce qu'est l'humanité ? Dans quelle mesure vont-elles impacter l'éducation, la santé et la démocratie et façonner notre responsabilité dans ces domaines ?

Le programme de recherche NHNAI propose un débat de société, rassemblant le plus grand nombre d'acteurs concernés qui adoptent une approche humaniste et renouvelée face à ces problématiques inédites.

## Plus de 50 chercheurs impliqués

C'est l'Université Catholique de Lyon qui coordonne ce programme associant 11 Universités dans le monde : en Belgique (Namur), en Italie, au Portugal, aux USA, au Canada, au Kenya, au Chili et à Taiwan. Pour le moment 50 chercheurs sont directement impliqués, issus de nombreuses disciplines : sciences de la vie, informatique et numérique, sciences humaines et sociales.

## « Assister l'homme ou au contraire l'assujettir ? »

Pour l'Université Catholique de Lille, les acteurs sont membres de l'équipe de recherche Ethique, Technologie et Humanités (ETH+) et de l'unité de recherche ETHICS EA 7446 (ICL ESR) :

- David DOAT, titulaire de la Chaire, Maître de conférences, docteur en philosophie
- Eric FOURNERET, Maître de conférences, docteur en Philosophie
- Jessica LOMBARD, post-doctorante, docteure en philosophie
- Rémi ROUGE, post-doctorant, docteur en sciences de l'information et de la communication.

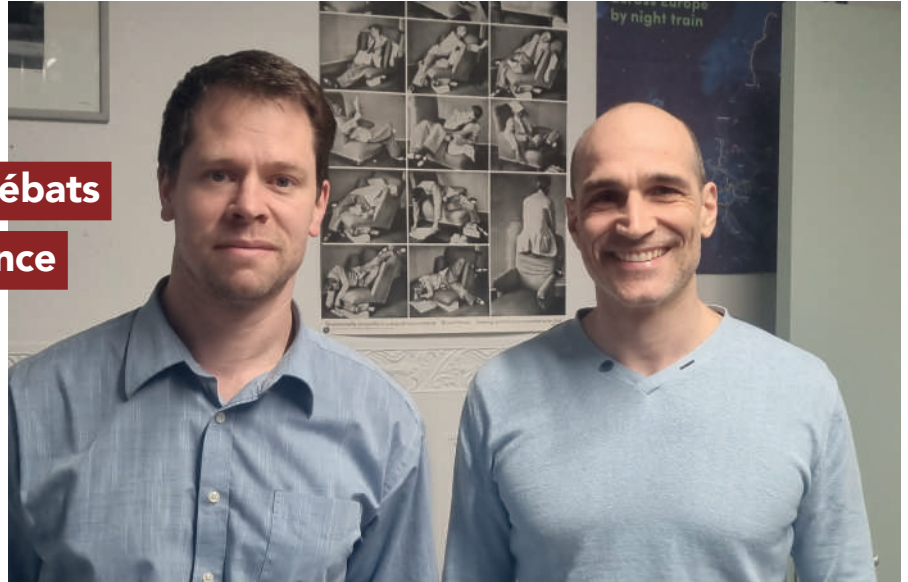
Ce groupe est complété de Fernand DORIDOT, docteur en histoire et philosophie des sciences au centre « Ethique technique et société » de l'ICAM Lille.

Ensemble ils ont noué des coopérations avec des chercheurs du laboratoire CRISTAL de l'Université de Lille / CNRS



David Doat et  
Eric Fourneret

## « Des Ateliers de débats éthiques et de science participative »



(informatique, signal et automatique) ; de l'IEMN ; de l'Institut de la Vision à Paris ; de CLIMATEC au CEA à Grenoble ; du Neurotech Lab au Grenoble Institut Neurosciences ; de l'Espace Philosophique de Namur ESPHIN, à l'Université de Namur (Belgique).

### Implants cérébraux, prothèses neuromorphiques

La première étape du Programme NHNAI a consisté à réaliser et partager un état de l'art et des connaissances universitaires sur les neurosciences, les neurotechnologies et l'IA. Un rapport a été publié en 2023 concernant les questionnements éthiques que posent les nouvelles connaissances acquises sur le fonctionnement cérébral, les nouvelles techniques telles que les implants cérébraux, les implants rétiniens, les prothèses neuromorphiques qui rétablissent des communications neuronales.

Des Ateliers de débats éthiques ont été organisés sur toutes ces questions depuis 2022 puis analysés : quels sont les tendances, les croyances, les arguments principaux qui ressortent concernant l'impact des neurosciences dans les champs de la santé et de la démocratie, deux des trois thèmes NHNAI travaillés à Lille ?

### NHNAI en actions : recueillir, mobiliser, interroger, proposer

Depuis, les chercheurs organisent régulièrement, avec l'appui de l'AnthropoLab et des Ateliers de science participative et des entretiens semi-directifs, ainsi que des activités pédagogiques et des expériences en ligne. L'enjeu est de mobiliser citoyens, étudiants et chercheurs de tous horizons, de discuter des problématiques et des

différentes positions éthiques qui les concernent, de recueillir les fruits de leurs réflexions sur des sujets tels que :

- Les neurosciences et l'IA peuvent-elles aider à lutter contre la vulnérabilité ?
- Peuvent-elles augmenter les capacités cognitives de l'Homme ?
- Quelle est la place des machines et de l'IA dans notre société et notre démocratie, la reconnaissance faciale pouvant constituer un cas d'école ?

### La science participative, la plateforme CartoDEBAT

Ce travail de science participative est également organisé sur la plateforme de débats en ligne **CartoDEBAT**, à laquelle chacun d'entre nous peut contribuer.

Pour David Doat et Eric Fourneret, « notre pouvoir et notre responsabilité de citoyens sont, en effet, de nous informer de façon objective sur ces questions, de développer notre capacité de jugement

critique, de partager nos réflexions, et pourquoi pas nos émotions, avec des chercheurs, voire des décideurs publics, afin d'éclairer certains choix politiques ».

### Quelles sont les prochaines étapes du programme NHNAI ?

Publier les résultats de la première vague de débats organisés à Lyon, Lille et Namur sur les thèmes liés à la santé et à la démocratie. Participer au colloque international à l'Université LUMSA de Rome du 2 au 5 septembre 2024. Et contribuer au Livre Blanc, destiné aux pouvoirs publics et aux politiques, qui sera publié en janvier 2025 sur ces questions essentielles pour notre humanité.

Propos recueillis par Francis DEPLANCKE



david.doat  
@univ-catholille.fr



eric.fourneret  
@univ-catholille.fr

www.nhai.org  
www.cartodebat.org/nhai/



**nhai**



**ETHICS**  
EA 7446

**icam**

# L'ARES, association pour la recherche estudiante en santé SCIENTIFIQUEMENT VÔTRE



L'association pour la recherche étudiante en santé, ARES Lille Catho, a été créée en 2020 par des étudiants de la Faculté de médecine, maïeutique et sciences de la santé, avec l'appui des enseignants-chercheurs. Son but : sensibiliser les étudiants à la recherche au cours de leur cursus et leur apporter une information régulière sur les différents parcours possibles de formation à la recherche pendant ou après leurs études. Rencontre avec Antoine Dampierre, le président de l'ARES.

## Trois objectifs pour l'ARES

Antoine Dampierre est en 3<sup>e</sup> année de médecine à la Catho. Il anime le bureau du Conseil d'administration de l'ARES, composé de dix étudiants : Marie Phan Thanh ; Noémie Selin ; Alice Potel ; Andrea Vollet ; Flora Warmé ; Asma Djoudad ; Luc Beda ; Victor Laurent ; Martin Leroy.

« L'ARES s'est donnée trois objectifs, précise-t-il. Améliorer la communication entre les étudiants, les médecins et les professeurs intéressés par la recherche en santé. Faciliter l'accès des étudiants à la recherche, notamment par une meilleure information sur les différents parcours possibles en double cursus. Et assurer le rayonnement de la recherche facultaire aux niveaux local et national ».

## Double cursus médecine / sciences

Plusieurs actions sont donc organisées chaque année.

Des séquences d'informations ont lieu deux fois par an, à destination des étudiants, sur les doubles cursus qu'ils peuvent suivre pour préparer le doctorat en sciences : avec l'École Nationale Supérieure de Lyon ; avec l'Université de Lille au sein du Master de recherche Biologie-Santé ; avec l'INSERM à Paris dont l'École de février prépare aux concours d'accès aux différents postes de chercheurs.

« Pour les étudiants en médecine qui veulent s'engager dans la recherche, il est important, souligne Antoine Dampierre, qu'ils explorent, dès leurs premières années en faculté, les parcours complémentaires qu'ils auront à suivre en sciences. Car postuler à certaines formations doit se faire très tôt à la fin du cursus. Pour ceux qui veulent s'orienter vers une carrière hospitalo-universitaire, c'est parcours Master 1, Master 2 et thèse de sciences qui va conditionner l'accès aux responsabilités de Maître de conférences, Professeur des Universités - Praticien Hospitalier ou de chercheur à l'Université, au CNRS, à l'INSERM ».

## Mon article en 180 secondes

Les étudiants peuvent aussi participer au concours « Mon article en 180 secondes » que l'ARES organise chaque année. La 3<sup>e</sup> édition vient d'avoir lieu ce 6 mars 2024.

Il s'agit d'analyser et de présenter en 3 minutes, à un jury d'enseignants-chercheurs, un article d'une revue scientifique, selon les modalités du concours national « Ma thèse en 180 secondes ».

Les trois prix remis le 6 mars dernier ont récompensé :

- 1<sup>er</sup> prix Clinique : Karina NGUYEN, étudiante en DFASM1, pour une étude clinique sur la MDMA (ecstasy)
- 2<sup>e</sup> prix Clinique : Pierre Antoine MULLER, étudiant en L3 Sciences pour la santé, pour un exposé sur les virus oncolytiques impliqués dans les tumeurs du tronc cérébral.
- 1<sup>er</sup> prix Fondamental : Laetitia NELVA, étudiante en L2 Sciences pour la santé, pour un exposé sur la neuroinflammation microgliale.

## Mettre en valeur la recherche de la Faculté et de l'Université

Autre but de l'ARES : mettre en valeur la recherche en médecine-santé menée au sein de la Faculté de Médecine, du Groupe Hospitalier et des autres Facultés et Ecoles de l'Université.

Des conférences sont organisées régulièrement, faisant appel à des médecins exerçant pour la plupart au sein des Hôpitaux de la Catho.

On peut citer, au cours de ces derniers mois, une conférence du **Professeur Philippe Gallois**, neurologue, sur



à l'Institut Pasteur à Paris. Ce cours, fondateur de la microbiologie moderne, n'a jamais été décrit à ce jour.

### La pluridisciplinarité est essentielle

Lors de la cérémonie des vœux 2024 de la Faculté de médecine, Antoine Dampierre s'est inscrit dans l'idée partagée que « la science n'a pas de filières et que la recherche doit bénéficier de l'apport de spécialistes de disciplines différentes ». Il souhaite inscrire l'ARES dans cette volonté de pluridisciplinarité, essentielle à une recherche féconde en santé.

Propos recueillis par Francis DEPLANCKE



antoine.dampierre  
@lacatholille.fr

« L'approche neurophysiologique des états de mort imminente : que nous disent-ils pour une théorie de la conscience ? ». Une conférence du **Docteur Nicolas Bilbault** : « *Expérience de mort imminente : une conscience sans cerveau est-elle possible ?* ». Ainsi qu'une conférence sur la moelle épinière organisée par le **Professeur Laurent Pascal**, onco-hématologue, Chef du service d'hématologie au Groupe Hospitalier, sur les avancées en matière de thérapeutique, en rappelant la nécessité du don.

Dans leur profession de foi publiée il y a quatre ans et signée « Scientifiquement vôtre », les fondateurs de l'ARES affirment qu'il est impossible de considérer la santé sans sa part

**« Impossible de considérer la santé sans sa part de recherche »**

de recherche. Que tous les médecins seront, à un moment donné, confrontés à la recherche, ne serait-ce que pour leur thèse de pratique. Et ils s'adressent aux étudiants en médecine intéressés par la recherche : « *Quoi de mieux*

qu'une association et un réseau formé par les étudiants de votre ancienne faculté pour vous aider ? ».

### Apprendre à publier

Il n'est pas étonnant qu'Antoine Dampierre se soit engagé avec l'ARES. Lui qui se destine à des responsabilités de PU-PH en médecine interne et a entrepris, cette année, le double cursus médecine-sciences au sein du Master biologie santé de l'Université de Lille, parcours génétique et base moléculaire des pathologies.

Son autre passion est l'histoire de la médecine. Il a suivi l'an dernier les enseignements du Diplôme interuniversitaire d'histoire de la médecine, dirigé par Patrick Hautecœur et Emmanuel Drouin.

Aujourd'hui, il est en cours de rédaction d'une publication, sous la conduite d'Emmanuel Drouin, d'une publication sur le « *Cours de microbie technique* » donné à partir de 1889 par Emile Roux



ARES  
LILLE Catho



FACULTÉ DE  
MÉDECINE, MAÏEUTIQUE,  
SCIENCES DE LA SANTÉ

## ONT OBTENU LEUR HABILITATION À DIRIGER DES RECHERCHES



### Azizjon ALIMOV

Professeur associé en finance (LEM)

Le 2 septembre 2023  
« Role of legal institutions, government policies, and financing conditions in corporate finance ».



### Christophe BELLON

Vice-Doyen de la Faculté de Droit (FLD) et Maître de conférence en Histoire

Le 10 novembre 2023  
« Waldeck-Rousseau ou l'art de la décision politique : penser, gouverner et sauver la République ».



### Louis BIADALA

Enseignant - chercheur laboratoire IEMN

Le 5 octobre 2023  
« Travaux sur les propriétés optiques, magnéto-optiques et électroniques des nanoplaquettes colloïdales (NPL) semiconductrice CdSe ».



### Sara DEZALAY

Maître de conférence en science politique (ESPOL)

Le 5 septembre 2023  
« Intermédiaires du droit et rencontres impériales entre Afrique(s) et économie-monde ».



### Alexandre DUMERY

Enseignant-chercheur en droit (FLD)

Le 19 décembre 2023  
« Les défis contemporains posés au droit de la responsabilité civile ».



### Ionassis PANOUSSIS

Enseignant-chercheur en droit international et Doyen de la Faculté de Droit (FLD)

Le 8 décembre 2023  
« Le droit international des droits de l'Homme à l'épreuve de la société internationale du risque ».



### Zhiyang SHEN

Professeur associé en économie (LEM)

Le 15 septembre 2023  
« The contribution to performance and productivity analysis with undesirable outputs ».



### Wim VAN LENT

Professeur associé en stratégie et entrepreneuriat (LEM)

Le 22 mai 2023  
« Embodying the historic turn in management and organization studies ».

## ONT OBTENU LEUR THÈSE DE DOCTORAT

### Bahram AHMADIAN

Doctorant (IEMN)  
Le 11 décembre 2023  
« Classification and modeling of cancer cells using their biophysical signature ».  
(JUNIA, IEMN)  
1<sup>ER</sup> PRIX DE THESE UCL 2023

### Louis AHOURE

Doctorant (UMET)  
Le 2 juin 2023  
« Intensification des phénomènes de transfert via ultrasons dans les milli-réacteurs continus ».  
(JUNIA, UMET, Université de Lille)

### Karishma ANSARAM

Doctorante (LEM)  
Le 3 juillet 2023  
« Essays on Carbon Pricing and Carbon Markets ».  
(IESEG, LEM)

### Lisa BONIN

Doctorante (Inserm RID-AGE, U1167)  
Le 27 octobre 2023  
« Développement de ligands du récepteur des produits de glycation avancée (RAGE) pour combattre l'inflammation ».  
(JUNIA, École doctorale normande de chimie Caen)  
2<sup>E</sup> PRIX DE THESE UCL 2023

### Jean-Baptiste CASANOVA

Doctorant (IEMN, thèse CIFRE STMicroelectronics)  
Le 8 décembre 2023  
« Nouvelle approche du SAR hybride à 2 étages, assisté d'une pente digitale bidirectionnelle pour des applications à faible consommation d'énergie ».  
(JUNIA, IEMN)

### Fabien CHEVREUX

Doctorant (IEMN, thèse CIFRE STMicroelectronics)  
Le 11 décembre 2023  
« Etude de compatibilité d'un film de SiON déposé à basse température par PECVD avec les résines organiques sous-jacentes utilisées dans les intégrations de puces Imageurs ».  
(JUNIA, IEMN)

### Quentin CONSIGNY

Doctorant (IEMN)  
Le 12 octobre 2023  
« Médiation vibrotactile : de la caractérisation physique à l'étude perceptive d'un transducteur électrodynamique ».  
(JUNIA, IEMN)

### Penelope CHEVAL

Doctorante (LGCGE & Véolia)  
Le 14 mars 2023  
« Construction de Technosols fonctionnels et fertiles à partir de matériaux, déchets et sous-produits urbains pour un usage en micro-maraîchage bio-intensif ».  
(JUNIA, LGCGE)

### Ahmed CHAH

Doctorant (PRISME)  
Le 14 mars  
« Plateforme robotique et stratégie de navigation pour un microrobot magnétique attaché dans un réseau cérébrovasculaire à l'échelle humaine ».  
(Université INSA Centre Val de Loire, JUNIA)

### Andreas HOTTIN

Doctorant (UMET)  
Le 19 janvier 2023  
« Fatigue thermomécanique des élastomères : critère de durée de vie basé sur l'endommagement avec prise en compte du vieillissement physico-chimique ».  
(JUNIA, UMET)



**Khaoula IDBENJIRA**

Doctorante (LEM)  
Le 22 décembre 2023  
« Essays on segmented-modeling approaches for business analytical applications ».  
(IESEG, LEM)

**Hafsa IKZIBANE**

Doctorante (IEMN)  
Le 29 novembre 2023  
« Dispositifs de Métrologie Intégrée pour l'Etude des Propriétés de Transport dans les Nanostructures en Silicium Vers une métrologie directe de zT basée sur la technique transitoire de Harman ».  
(JUNIA, IEMN)

**Dr Marion HENDRICKX**

Médecin psychiatre  
"Enchantement à l'Hôpital ? Etude de cas sociologique d'un atelier psychothérapeutique à médiation contes".  
(GHICL, ULB GRAP)

**Catherine HUYGHES**

Doctorante (Cristal)  
Le 6 décembre 2023  
« Reconnaissance d'actions humaines par vision pour la robotique d'assistance à l'autonomie à domicile ».  
(JUNIA)

**Mohamed Hamza KERMIA**

Doctorant (L2EP)  
Le 29 juin 2023  
« Gestion d'un micro-réseau électrique par des outils d'intelligence artificielle ».  
(JUNIA, L2EP, Université Picardie Jules Verne)

**Anne-Charlotte LENIERE**

Doctorante (IEMN)  
Le 6 janvier 2023  
« Effet de la paromomycine sur le développement du parasite *Cryptosporidium parvum* : des méthodes standards de détection à la spectroscopie d'impédance, comment accélérer les méthodes de criblage des molécules à visée thérapeutique ? ».  
(JUNIA, IEMN)

**Tarek MAYLAA**

Doctorant (IEMN & HCS Pharma)  
Le 19 janvier 2023  
« Analyse d'images microscopiques de cultures cellulaires 3D assistée par apprentissage en profondeur pour améliorer la précision du processus de dépistage des médicaments : un cas d'utilisation pour le cancer du col de l'utérus ».  
(JUNIA, IEMN)

**Parian Sadat MOHAMADI**

Doctorant (GEMTEX)  
Le 30 juin 2023  
« Innovative air clogging detection system for air filters based on e-textiles ».  
(JUNIA)

**David MONTENS**

Doctorant (LEM)  
Le 17 novembre 2023  
« Transitioning into openness: Strategizing for sustainability with open strategy practices ».  
(IESEG, LEM)

**Soufiane MOURRANE**

Doctorant (IEMN – thèse CIFRE STMicroelectronics)  
Le 11 décembre 2023  
« Traitement du signal en temps continu piloté par les événements dans la technologie 28nm FD-SOI CMOS pour les applications de détection de mots clés à très faible consommation ».  
(JUNIA, IEMN)

**Paulin MUTORO LIKASO**

Prêtre, droit canonique (FT)  
Le 7 avril 2023  
« Formation des prêtres face au tribalisme en République démocratique du Congo ».  
(FT)

**Georgiana NEGRU APOSTOL**

Doctorante (Inserm RID-AGE U1167)  
Le 8 septembre 2023  
« Syntheses of new azaheterocycles with special properties ».  
(JUNIA, Université Alexandru Ioan Cuza, Iasi, Roumanie)

**Claire O'CONNOR**

Doctorante (UMRT BioEcoAgro)  
Le 21 mars 2023  
« Caractérisation du partage des ressources en eau et en azote entre les arbres et les cultures au sein de jeunes peuplements agroforestiers ».  
(JUNIA, UMRT BioEcoAgro)

**Akash PATIL**

Doctorante (IEMN – thèse CIFRE STMicroelectronics)  
Le 27 novembre 2023  
« Thermal characterization of GeSbTe alloys by Raman thermometry for phase change memories ».  
(JUNIA, IEMN)

**Marion ROUSSEAU**

Assistant doctorant en droit privé et sciences criminelles (FLD)  
Le 19 juin 2023  
« L'instrumentalisation de l'enfant mineur par ses parents ».  
(FLD C3RD, UPHF)

**Christine SAFI**

Doctorante (Université Le Havre Normandie et Inserm RID-AGE, U1167)  
Le 14 avril 2023  
« Élaboration des oxazines et pipérazines au départ des N,O-acétals cycliques. Une nouvelle approche à des isoindolones fusionnés, des inhibiteurs potentiels de *Candida albican* ».  
(JUNIA, URCOM Normandie)

**Fatima Zohra TLEMSANI**

Doctorante (GEMTEX)  
Le 9 février 2023  
« Mesure des transferts thermiques et hydriques par intégration des fluxmètres thermiques textiles dans un vêtement pour les enfants en situation de polyhandicap ».  
(JUNIA)

**Feriel YAHIAI**

Doctorant (Ecole nationale supérieure Mines-Télécom Lille Douai)  
Le 28 septembre 2023  
« Analyse des mécanismes d'intensification du mélange et des transferts thermiques par combinaison de méthodes passives dans des écoulements internes tubulaires : application aux réacteurs chimiques continus et aux capteurs solaires ».  
(JUNIA, Ecole doctorale Sciences de l'ingénierie et des systèmes Lille)

**Andreea ZUBAS**

Doctorante (Inserm RID-AGE U1167)  
Le 8 septembre 2023  
« Syntheses of new chalcone, indolizine and pyridine derivatives with biological properties ».  
(JUNIA, Université Alexandru Ioan Cuza, Iasi, Roumanie)

**A OBTENU****LA LEÇON****D'AGRÉGATION****Dr Arnaud KWIATOWSKI**

Neurologue Chef de service (GHICL/FMMS)  
« Sclérose en Plaques : critères d'évaluation dans une approche bio-psycho-sociale ».



# Agenda

## AVRIL À JUIN 2024

### AVRIL

2 avril

#### Séminaire ETHICS EA 7446

« Les sites internet des entreprises du Big Data en France : Enjeux discursifs sur la légitimation de la collecte des données personnelles »  
C. Cabral, C. Perez.

14h00-15h30,  
amphithéâtre - Vice-rectorat Recherche  
14 bd Vauban, Lille.

4 avril

#### Séminaire ESPOL-LAB

« Assessing the von der Leyon Commission : Union of Equality, a new paradigm for the EU ? ».

14h00-16h00,  
room LW 204 lab,  
89 bd Vauban, Lille.

5 avril

#### Colloque FT ThéoS

« Faut-il préférer la vérité à son ami ? ».

60 bd Vauban, Lille.

10 / 11 avril

#### Colloque universitaire ESPOL-LAB

« La théorie des RI en débat ».

14h00-16h00,  
room LW 204 lab,  
89 bd Vauban, Lille.

11 avril

#### Séminaire ETHICS EA 7446

« Handicap et controverses. Jeunes en situation complexe : qu'est-ce à dire ? ».

14h00-17h00,  
amphithéâtre - Vice-rectorat Recherche  
14 bd Vauban, Lille.

11 avril

#### Journée d'étude

« Vision à 360° pour une industrie décarbonée ».  
UCL- ICAM,

8h30-17h00,  
WENOV  
177 All. Clémentine Deman, Lille.

12 avril

#### Séminaire FT ThéoS

« Vulnérabilité dans le confucianisme ».

14h00-16h00,  
60 bd Vauban, Lille.

16 avril

#### Colloque FD C3RD

« L'enfant victime de violences intrafamiliales ».

9h00-17h30,  
58 rue du Port, Lille.

18 avril

#### Séminaire ETHICS EA 7446

« Technologies d'influence et vertus politiques. The narrative self, distributed memory, and evocative objects Richard Heersmink, Department of Philosophy, by Tilburg University ».

14h00-16h00,  
amphithéâtre - Vice-rectorat Recherche  
14 bd Vauban, Lille.

18 avril

#### Séminaire ESPOL-LAB

« Citizens assemblies impact on solving the crisis of democracy ».

14h00-16h00,  
room LW 204 lab,  
89 bd Vauban, Lille.

### MAI

13/14 mai

#### Workshop IESEG - EDHEC

« Recent Trends and New Developments in Sustainable, Green and International finance ».

IESEG Campus Paris la Défense.

14 mai

#### 3<sup>e</sup> Journée d'étude FLSH PSyCOS - ETHICS EA 7446, réseau de recherche QVT

« Qualité de Vie au Travail dans les métiers du soin : enjeux et défis actuels ».

58 rue du Port, Lille.

16 mai

#### Séminaire ETHICS EA 7446

« Technologies d'influence et vertus politiques. T The Democratic Wrongs of Deepfake Electoral Campaigns by Attila Mraz, Stockholm Center for the Ethics of War and Peace, Stockholm University ».

14h00-16h00,  
amphithéâtre - Vice-rectorat Recherche  
14 bd Vauban, Lille.

21 mai

#### Séminaire ETHICS EA 7446

« La Tech, un secteur inclusif ? Des discours d'ouverture à la réalité d'un marché genré ».


14h00-15h30,  
amphithéâtre - Vice-rectorat Recherche  
14 bd Vauban, Lille.

## JUN


24 mai

## Colloque FMMS

« Et demain ? Outils et innovations pour les managers en santé ».

 8h30-17h00,  
2 rue Théodore Monod, Lomme.


28 mai

Journée du prix de thèse ONPE /  
Fondation de France, FD C3RD.
 9h30-16h00,  
amphithéâtre  
60 bd Vauban, Lille.

30 / 31 mai

## Colloque FT ThéoS

« Vérité théologique et sensus fidei ».

 8h00-17h00,  
60 bd Vauban, Lille.


30 / 31 mai

## Research Workshop IESEG – LEM

« Reshoring, Nearshoring – Shorter, Greener, More Expensive? ».

 IESEG Campus de Lille.


6 / 7 juin

40<sup>e</sup> Journée de Microéconomie  
Appliquée, ETHICS EA 7446 – LEM –  
FGES LITL.
 9h00-17h00,  
60 bd Vauban, Lille.

11 juin

## Séminaire ETHICS EA 7446


« Expertise et (di)gestion de la connaissance dans la conception de l'intelligence artificielle dans l'industrie ».

 14h00-15h30,  
amphithéâtre - Vice-rectorat Recherche  
14 bd Vauban, Lille.

13 juin

OPEN LAB, La Journée de la  
Recherche – 3<sup>e</sup> édition


« Vieillesse, Vulnérabilités et Fragilités ».

 Campus St Raphael.

13 juin

## Séminaire ESPOL-LAB


« Where did they go ? Shifting Social Media Strategies during the 2024 European Parliament Campaign ».

 14h00-16h00,  
room LW 204 lab,  
89 bd Vauban, Lille.

13 / 14 juin

## Colloque FT ThéoS

« La vulnérabilité de Dieu ».

 8h00-17h00,  
60 bd Vauban, Lille.

17 / 18 juin

## Research Workshop IESEG – LEM

« 3<sup>rd</sup> International Workshop in Migration and Family Economics ».
 Campus Paris la Défense.

18 / 19 juin

## Conférence IESEG – LEM


« Business, Peace and Sustainability : Navigating Systemic Challenges ».

 IESEG Campus Lille.

20 juin

## Séminaire ESPOL-LAB

« Lobbying for intersectionality : Civil society organisations and the EU's anti-discrimination policy ».

 14h00-16h00,  
room LW 204 lab,  
89 bd Vauban, Lille.

24 / 26 juin

## Conférence ANTIMIC,

bioproduction d'antimicrobiens naturels -

 JUNIA. Polytech'Lille.

27 / 28 juin

## Conférence OHID

« One Health International Days »

 JUNIA. Polytech'Lille.

3<sup>ÈME</sup> ÉDITION

# OPEN LAB

UNIVERSITÉ CATHOLIQUE DE LILLE

— JEUDI 13 JUIN 2024 — 9H - 16H —

CAMPUS SAINT RAPHAËL  
83 BOULEVARD VAUBAN, LILLE

UN LIEU,  
UNE JOURNÉE,  
DES RENCONTRES  
IMPROBABLES

JOURNÉE  
DE LA  
**RECHERCHE**

Enjeux et questionnements  
soulevés par le vieillissement

- > Conférence
- > Table ronde
- > Ateliers thématiques
- > Networking
- > Projets de thèses

«POUR EN SAVOIR PLUS»  
FLASHEZ CE QR-CODE



[HTTPS://RECHERCHE.UNIV-CATHOLILLE.FR/OPEN-LAB2024/](https://recherche.univ-catholille.fr/open-lab2024/)



[WWW.UNIV-CATHOLILLE.FR](http://WWW.UNIV-CATHOLILLE.FR)