

RAPPORT D'ACTIVITÉ

INSTITUT CATHOLIQUE DE LILLE



2022
2023





Patrick SCAUFLAIRE,
Recteur de l'Institut
Catholique de Lille

EDITO



En 2022-2023, l'Institut Catholique de Lille s'est distingué par une série de projets ambitieux, incarnant un dynamisme et une créativité remarquables. L'ensemble de ces initiatives audacieuses soulignent l'engagement résolu de l'ICL dans une approche novatrice, contribuant à forger une image avant-gardiste de son identité. Ce rapport d'activité en témoigne.

Une recherche et une pédagogie toujours plus innovante

La recherche, pilier essentiel de notre mission éducative, a atteint de nouveaux sommets grâce à l'alliance fructueuse établie en 2021 avec L'Université Polytechnique Hauts-de-France (UPHF). L'intégration complète des laboratoires de l'ICL dans l'école doctorale commune témoigne de notre ambition de façonner une recherche de pointe, alignée sur les défis contemporains.

L'Institut Catholique de Lille a également marqué l'année par des initiatives pédagogiques innovantes, réinventant les parcours de formation. Le déploiement réussi de PRéLUDE et la création d'un réseau de la pédagogie illustrent notre engagement envers l'innovation dans l'enseignement supérieur.

De nouveaux espaces d'accueil

L'évolution de nos espaces d'apprentissage et de travail reflète notre volonté d'offrir un environnement propice à la créativité et à l'échange. La création de nouveaux campus à Roubaix-Tourcoing et à Issy-les-Moulineaux en est une illustration concrète. Par ailleurs, notre attention soutenue à la qualité des soins s'est matérialisée par la nouvelle configuration de l'hôpital Saint-Philibert, visant ainsi à améliorer encore davantage la prise en charge des patients et le parcours santé.

Un rayonnement à l'international

L'internationalisation de notre institution s'est également intensifiée, symbolisée par de belles collaborations et le déploiement de notre notoriété à l'étranger. Cette ouverture mondiale offre à nos étudiants et chercheurs une perspective globale, enrichissant ainsi notre communauté académique.

L'ICL maintient un équilibre économique remarquable, notamment dans l'enseignement supérieur et le secteur hospitalier, malgré les défis financiers.

Porteur d'un schéma d'avenir alliant performance et éthique, l'ICL incarne un gisement d'efficience au service de la nation, cherchant à préserver et promouvoir son modèle non-lucratif.

Je tiens à saluer le travail et l'investissement de notre communauté universitaire, sans qui ces beaux projets n'auraient jamais vu le jour.



Édité par : Institut Catholique de Lille
60 Boulevard Vauban • 59000 Lille
Directeur de la publication : Bertrand LEDEE
Rédaction : Yannick URBANSKI, Chloé WYREMBLEWSKI
Photos : Jérôme COPPIN, David PAUWELS,
Emmanuel DAIX
Conception graphique : www.pincemojereve.com
Publication : décembre 2023

/ Table des matières

| | |
|----------------|--|
| Page 03 | EDITO |
| Page 06 | Fiche d'identité |
| Page 09 | Vision 2030 |
| Page 10 | Nos établissements EESPIG |
| Page 11 | Vie de Campus |
| Page 14 | La Biennale Ecoposs : "Osons l'éloge du futur !" |
| Page 15 | 1/ ÊTRE UN ACTEUR ENGAGÉ ET RESPONSABLE |
| Page 16 | Favoriser l'épanouissement de notre communauté universitaire |
| Page 17 | Générer des impacts toujours plus positifs pour l'environnement |
| Page 18 | Responsabiliser nos étudiants et salariés |
| Page 19 | 2/ AGIR POUR LA RECHERCHE |
| Page 20 | Nos projets de recherche |
| Page 21 | Une alliance avec l'UPHF favorable à l'ICL |
| Page 22 | Les chercheurs de l'ICL planchent sur "La ville de demain" (2 ^e Edition open lab) |
| Page 23 | 3/ DÉVELOPPER NOS INFRASTRUCTURES ET NOS RESSOURCES |
| Page 24 | Création de nouveaux espaces d'apprentissage |
| Page 25 | Réhabilitation des bâtiments existants |
| Page 26 | Nos ressources humaines |

Page 27 **4/ UNE PERFORMANCE ACADÉMIQUE ET PÉDAGOGIQUE AMBITIEUSE**

- Page 28 Une excellence académique et pédagogique (1/2)
- Page 29 Une excellence académique et pédagogique (2/2)
- Page 30 Nos étudiants encadrés et aidés tout au long de leur cursus

Page 31 **5/ ENTREtenir NOS LIENS SUR LE TERRITOIRE ET À L'INTERNATIONAL**

- Page 32 Renforcer notre notoriété à l'international
- Page 33 Notre politique internationale
- Page 34 Entretenir les liens avec nos partenaires

Page 35 **6/ PRENDRE SOIN DE NOTRE COMMUNAUTÉ**

- Page 36 Le bien-être des étudiants et des salariés : une priorité
- Page 37 Des infrastructures toujours plus performantes
- Page 38 Un environnement inclusif pour tous

Page 40 **NOS PROJETS ET OBJECTIFS**

Page 41 **TIERS-SECTEUR NON LUCRATIF**

Les chiffres clés de l'Institut Catholique de Lille

Créé en 1875, l'Institut Catholique de Lille regroupe des institutions d'enseignement supérieur et de recherche, ainsi que des établissements impliqués dans les domaines de la santé, de l'action sociale, et du médicosocial. Tous ces contributeurs participent activement à la vie de notre institution dans le but de servir l'intérêt général et l'utilité publique, (labellisé EESPIG et ESPIC). Sans actionnaire, non-lucratif, l'ICL réinvestit 100% de ses résultats pour créer ou pérenniser des actions sociales et au service de l'innovation.



> ICL - ESR

5 facultés, 6 écoles & 11 champs disciplinaires

(Droit - Éthique - Expertise et audit - Gestion, économie & sciences - Lettres & sciences humaines - Management & innovation - Médecine, maieutique, sciences de la santé - Numérique - Science politique - Social - Théologie)

Plus de 13 500 étudiants dans 90 filières, sur 5 campus

Plus de 800 collaborateurs

700 enseignants-chercheurs, chercheurs et hospitalo-universitaires

Plus de 2 000 vacataires

6 unités de recherche

Plus de 350 Universités partenaires à l'international

74 000 m² tous campus confondus

En savoir + : www.lesfacultes.univ-catholille.fr

> Le GHICL

3 établissements de soins (Hôpital Saint-Philibert, Hôpital Saint Vincent de Paul, Clinique Sainte-Marie)

3 236 salariés

1 000 lits et places

247 114 consultations (950 consultations/jour)

100 311 passages et 275 passages /jour aux urgences

48 598 séjours ambulatoires
(186 séjours ambulatoires /jour)

42 709 hospitalisations (117 hospitalisations /jour)

2 483 naissances

En savoir + : www.ghicl.fr

> FERON-VRAU

5 EHPAD totalisant 700 lits d'hébergement et places d'accueil de jour

3 maisons des aidants (plateformes de répit)

82 personnes accompagnées dans le cadre du SAVELA (Service d'Accompagnement au Vieillessement en Logement Adapté)

1 service de relayage à domicile

En savoir + : www.feron-vrau.com

> L'INSTITUT ÉTIENNE LECLERCQ

1 établissement sur 3 sites (DITEP de Croix, Les Filandières à Roubaix, Le SESSAD à Roubaix) (accompagnement en ambulatoire)

110 salariés

128 enfants accompagnés

64 places d'accueil de jour

46 places d'internat

18 places d'accompagnement en milieu ordinaire (SESSAD).

1 Unité d'enseignement externalisé (UEE) avec 2 classes d'inclusion : les élèves partagent leur temps scolaire entre leur unité scolaire (US) et une école primaire et un collège

3 classes en scolarités partagées pour 27 enfants

En savoir + : <https://institut-eleclercq.org>



ORGANIGRAMME DE L'INSTITUT CATHOLIQUE DE LILLE ETABLISSEMENT D'ENSEIGNEMENT SUPERIEUR ET DE RECHERCHE (EESPIG)

Décembre 2023

EQUIPE DU PRÉSIDENT DIRECTEUR VICE-DIRECTEUR

| | | | |
|--|---|--|--|
|  Miroslav SCAUFILARE Président Directeur Miroslav Scaufilare |  Nicolas VALLANT Vice-Directeur et Vice-Recteur Recherche Nicolas Vallant |  Anne-Marie MICHEL Directrice des Relations Internationales Anne-Marie Michel |  Catherine DEMAREY Vice-Directeur des Opérations Catherine Demarey et Catherine Demarey |
|  Thierry LEBRIUN Président Directeur Collège Thierry Lebriun |  Doris VICHNER Directrice Générale du Collège Doris Vichner |  Didier PELLOUIN Directeur Général Enseignants et Apprentis à l'Université de Lille Didier Pellouin |  Jérémy PAROUSIS Vice-Directeur de Développement International Jérémy Paroussis |
|  Pierre Thierry MADRIN Président Directeur Collège des Hautes Études Pierre Thierry Madrin |  Serge HOLVÉOËT Directeur de Collège Serge Holveoet |  Bernard LÉDÉE Directeur Général des Sciences Bernard Lédée | |
|  Jean-Marc ASSIÉ Directeur Général du Développement et de la Stratégie Jean-Marc Assié | | | |

FACULTÉS/ÉCOLES/LABORATOIRES

| | | | | | | | |
|---|---|--|--|--|---|---|---|
|  Sandra PAROUSIS Directrice Sandra Paroussis |  Julie DUGNAT Secrétaire Générale Julie Dugnat |  Suzanne CAMILLON Directrice Suzanne Camillon |  Stéphane LOGIEU Secrétaire Générale Stéphane Logie |  Juliana MICHELI Directrice Juliana Micheli |  Valérie SAMBUR Secrétaire Générale Valérie Sambur |  Patrick HAUTECOEUR Directeur Patrick Hautecoeur |  Berthe TAMBOUZE Secrétaire Générale Berthe Tambouze |
|  NICOLAS SANTOS RODRIGUES Directeur Nicolas Santos Rodrigues |  Anne-Laure de CHANTAVILLE Secrétaire Générale Anne-Laure de Chantaville |  Nicolas VALLANT Directeur Nicolas Vallant |  Julie MELLOT Chef de pôle de Collège Julie Melot |  André GLEDROSS Directeur André Gledross |  Aurélien SEILER Directeur Adjoint au Développement de la Stratégie Aurélien Seiler |  Jérémy THIENG Directeur Jérémy Thieng |  Catherine DEMAREY Vice-Recteur Catherine Demarey |
|  Carole BLANGHEN Directrice (Lille) de Carole Blanghen | | | | | | | |

DIRECTIONS/DIRECTIONS SUPPORTS

| | | | | | |
|---|---|---|---|--|---|
|  Johnny DACQUAIN Johnny Dacquain |  Yannick URBANSKI Yannick Urbanski |  Philippe HOMMERIN Philippe Hommerin |  Aurélien CARRETTE Aurélien Carrette |  Marilyne ROUSSELE Marilyne Roussele |  CÉCILIA NAUWELAERS Cécilia Nauwelaers |
|  Nicolas VALLANT Directeur Nicolas Vallant |  Agathe REYNAERT Secrétaire Générale Agathe Reynaert |  Didier VANPETEGHEM Directeur Didier Vanpeteghem |  Aurore CALIEZ Directrice Aurore Caliez |  Blanchette DE LA HORNERIE Directrice de l'Université Blanchette de la Hornerie |  Stéphane SOYEZ Directeur Stéphane Soyez |

ÉCOSYSTÈMES INNOVANTS

| | | | |
|--|--|---|--|
|  |  |  |  |
|--|--|---|--|



UNIVERSITÉ
CATHOLIQUE
DE LILLE

AMMUNITION DU CÉRAMIC
Boulevard de la Liberté
59000 LILLE

CONSEIL UNIVERSITAIRE
ASSEMBLÉE GÉNÉRALE
CONSEIL D'ADMINISTRATION

CHANCELIER DE L'UNIVERSITÉ
M^{me} LAURENTE BOULLON
Avenue de la Paix
59000 LILLE

ORGANIGRAMME
2022-2023

PRÉSIDENCE - RECTOIRAT

- Président Recteur, Charles SCARLAGE
- Président Recteur délégué aux Humanités et à la Vie Étudiante, S. T. JAMES
- Président Recteur délégué aux Sciences, Thomas LEBLANC
- Vice-Président, Vice-Recteur Recherche et Vice-Recteur Santé Sociale, Nicolas BOULLON
- Vice-Président Innovation, Jean-Christophe VIE
- Vice-Président Transition Énergétique et Sociétale, Daniel BOYEN
- Directeur général Développement et Stratégie, Sylvain AZOZ
- Directeur général des Services, Nicolas LEBLANC
- Directeur de cabinet, Serge HOLLANDT
- Secrétaire général aux Relations, Corine WHORER
- Directrice des Relations Internationales, Anne-Marie MICHEL
- Délégué général Entreprises et Partenariats & Fondations de la Catho, Didier PELLISSON
- Directeur communication et Marketing opérationnel, Yannick LEBLANC

SERVICES AUX ÉTUDIANTS

- ALL, TOUS LES SERVICES DE LA VIE ÉTUDIANTE LOGEMENT | RESTAURATION | SPORT | SANTÉ | CULTURE
- ACCUEIL DES ÉTUDIANTS
- BIBLIOTHÈQUE UNIVERSITAIRE
- CAMPUS IDENTITY
- MISSION ACCUEIL MANUCAP
- ÉLABORATION & ÉCHANGE PROGRAMS - SHORT PROGRAMS
- MEETUP ACCUEIL, INFORMATION, ORIENTATION (MICO)
- VE ÉTUDIANTS

FACULTÉS - ÉCOLES

- FACULTÉ DE DROIT
- FACULTÉ DE LETTRES, SCIENCES HUMAINES
- FACULTÉ DE MÉDECINE, MASSOTHÉRAPIE, SCIENCES DE LA SANTÉ
- FACULTÉ DE GESTION, ÉCONOMIE, SCIENCES
- ÉCOLE DU MARCHÉ
- INSTITUT SUPÉRIEUR COOPÉRATIVES ET DÉVOT
- FACULTÉ DE THÉOLOGIE
- ÉCOLE DES SCIENCES DE LA SOCIÉTÉ
- ESPOL
- ESPOL EUROPEAN SCHOOL OF POLITICAL AND SOCIAL SCIENCES
- PRIMUM, ÉCOLE DE L'HABUS
- ESCHOOL
- ETHICS EA TRADE
- HEMPHREYS DESIGN SCHOOL
- TECHNOPOL

ÉTABLISSEMENTS SANITAIRES - MÉDECINE SOCIALE

- CENTRE FERON VIKING
- SHRINO SAINT ANTOINE DE PADOUA
- SHRINO SAINT FRANÇOIS DE SALES
- SHRINO NOTRE DAME D'ACCUEIL
- SHRINO NOTRE DAME DE BÉLÉGIENNE
- POLE HOSPITAL DOMICILE
- UNIVERSITÉ DES HOPITAUX DE L'INSTITUT CATHOLIQUE DE LILLE
- HOSPITAL SAINT PIERRE
- HOSPITAL SAINT VINCENT DE PAUL
- CLINIQUE SAINTS MARIE
- IMMO SYNERGIE HOSPITALISATION A DOMICILE
- INSTITUT ÉTIENNE LECLERIQ
- EMPOURTEP THÉRAPEUTIQUE
- DEMS L'ÉCOLE

ÉTABLISSEMENTS SANITAIRES - MÉDECINE SOCIALE

- EDHEC BUSINESS SCHOOL
- ESPAE BUSINESS & LOGISTICS
- ESPAE BUSINESS & MANAGEMENT
- ESPACE INGENIERIE
- ESSEC SCHOOL OF MANAGEMENT
- EPH INSTITUT DE FORMATION
- EPHE INSTITUT DE JOURNALISME
- ESPO INSTITUT DE RECHERCHE ET DE FORMATION
- ESL COMMUNICATION
- JUNIA
- LYCEES ASSOCIES
- EMPHREYS COLLEGE LA PAIX LILLE
- LYCEE NOTRE DAME DE LA PAIX LILLE
- LYCEE NOTRE DAME D'ACCUEIL
- LYCEE NOTRE DAME DE BÉLÉGIENNE
- LYCEE NOTRE DAME DE LA PAIX LILLE
- EMPHREYS COLLEGE LA PAIX LILLE
- EMPHREYS COLLEGE LA PAIX LILLE
- EMPHREYS COLLEGE LA PAIX LILLE

FOUNDATEUR

FOUNDATEUR DE LA CATHO DE LILLE

Vision 2030 : des étudiants prêts à devenir acteurs du Monde



Un travail de vision à 10 ans est enclenché et mené depuis 2020. Le travail de vision, impulsé par Patrick Scaufaire, Recteur de l'Institut Catholique de Lille, via une étude Prospective, Développement, Croissance vise à apporter une réflexion quant à la croissance des établissements.



Cette étude s'est appuyée sur des rapports et des contributions nombreuses : des consultations, des entretiens internes et externes, des études prospectives et socio-économiques, des ateliers de co-design...

Plusieurs sessions de travail, quelques conseils d'administration et un village participatif plus tard, où en sommes-nous aujourd'hui ?

Les orientations deviennent des défis

Depuis décembre 2022, le projet stratégique VISION 2030 a continué à évoluer, il s'intitule :

“ Humanistes du XXI^{ème} siècle :
Préparer des étudiants tous uniques
à être acteurs du Monde. ”

VISION 2030 s'articule autour de
7 orientations qui sont devenues 6 défis
déclinés en 12 nouveaux chantiers.

Les 6 défis



- Adapter en permanence la pédagogie aux besoins des étudiants, en juste articulation avec le numérique
- Inventer le campus intégral, vivant, durable, et participatif
- Promouvoir l'ouverture et l'inclusion sociale et culturelle
- S'installer comme acteur de dimension européenne
- Déployer une recherche au cœur des transitions
- Renforcer les relations avec le monde entrepreneurial et tout l'écosystème

La déclinaison en 12 nouveaux chantiers



- Favoriser la mise en place d'un campus en ligne avec de nouvelles formations
- Impulser la création de nouvelles écoles (ESSLIL École des Sciences de la Société, LIDD École de Design)
- Développer la mise en réseau des lieux participatifs et prospectifs
- Anticiper les nouveaux services aux étudiants
- Bâtir une interface partenariale avec les lycées
- Promouvoir l'engagement sociétal et solidaire avec l'implication des étudiants
- Mettre en place une diplomation européenne et Université européenne
- Implanter des antennes et de nouveaux parcours à l'étranger
- Développer et renforcer une véritable recherche à l'internationale
- Développer et valoriser les compétences, le savoir-faire et l'expertise issus de la recherche
- Intégrer la formation tout au long de la vie dans le parcours pédagogique
- Développer une approche globale de nos relations avec les entreprises, les collectivités, les institutions et nos partenaires

Une journée de la pédagogie en décembre

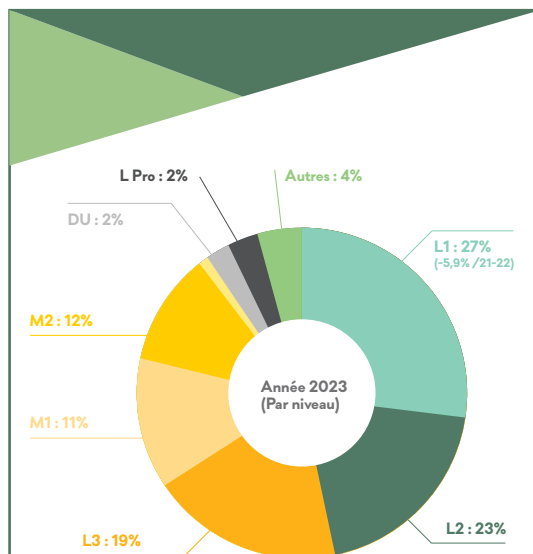
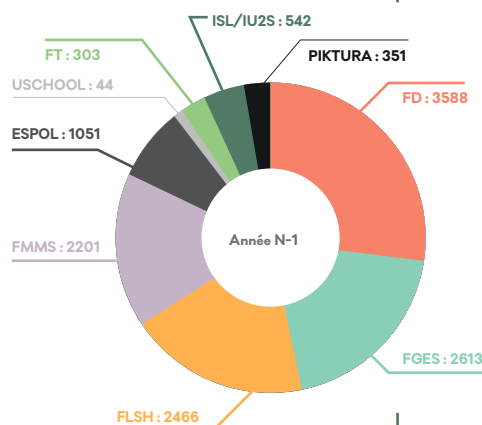
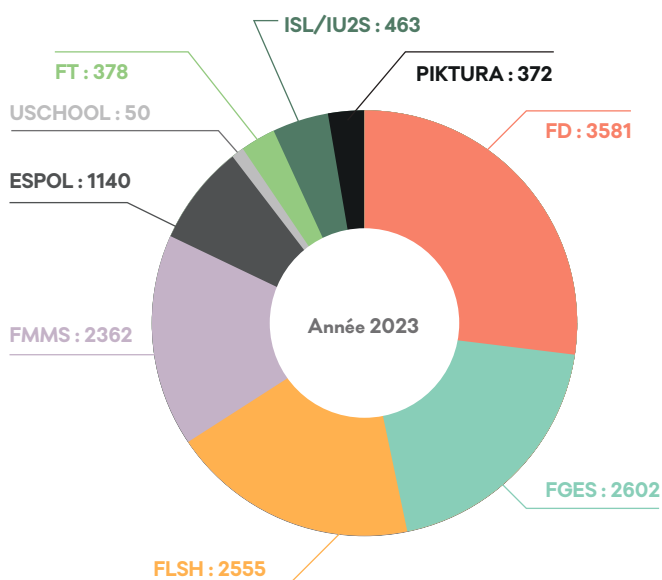
L'un des défis majeurs de la vision 2030 de l'Institut Catholique de Lille étant d'adapter la pédagogie aux besoins des étudiants en juste articulation avec le numérique, l'ICL a organisé, le 8 décembre la journée de la pédagogie. L'occasion pour les Enseignants et étudiants de partager leurs pratiques pédagogiques pour repenser leurs besoins.

Les chiffres clés de nos "établissements d'enseignement supérieur privé d'intérêt général" (EESPIG)

Nos 5 campus universitaires sont présents à Lille, Tourcoing, Roubaix, Lomme et Issy-les-Moulineaux et fédèrent plus de 13 500 étudiants.



13 503 étudiants sur nos campus en 2022-2023



Taux d'insertion professionnelle après master (année 2021-2022)

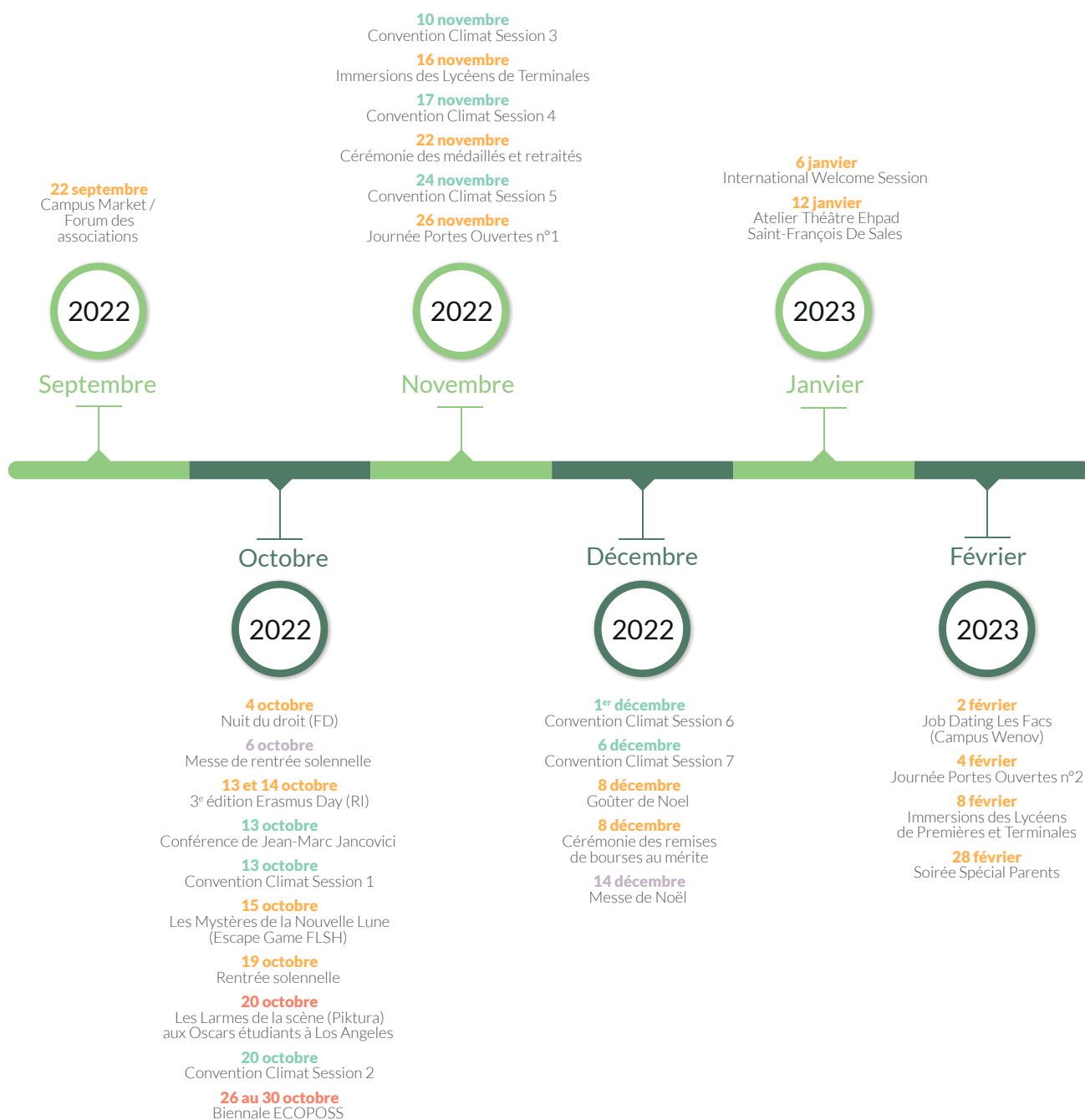
- > **FGES**
En activité (promo 2022) : **87.24%**
- > **FMMS**
En activité : **100%**
- > **FD (Lille - Issy-les-Moulineaux)**
En activité : **92%**
- > **FLSH**
En activité (promo 2021 - promo 2022 NC) : **80,60%**
- > **USCHOOL**
En activité : **97%**
- > **PIKTURA**
En activité : **77%**
- > **ESPOL**
En activité : **65%**
- > **ISL/IU2S**
En activité : **NC**

VIE DE CAMPUS



Le Salon du Livre
BOISSE EN FUTURE !
10 AUTEURS
RENCONTRES
DEBATS & DISCUSSIONS
AVEC LES AUTEURS

Vie de Campus



2 mars
European Law
Moot Court (Espol)

11 mars
Journée Portes Ouvertes n°3

15 mars
Hôpital des nounours (FMMS)

21 mars
Dance For Climat (Univ x Fédé)

25 mars
Nuit du Campus créatif
Animalis

Du 28 au 30 mars
Semaine Handicap et Citoyenneté

28 mars
Grand Débat RSE

23 mai
Job Dating (Campus Vauban)

23 mai
1^{ère} pierre Piktura (Campus Roubaix-Tourcoing)

24 mai (22 juin)
1^{ère} Edition
European summer program

6 juillet
Remise de diplômes
Réalise tes Rêves (RtR)



Mars



Mai



Juillet



2023

1^{er} Avril

Nomination Mgr Le Boulc'h,
chancelier de l'Université

5 avril

Prix de l'engagement
étudiants

6 avril

Célébration de
la semaine Sainte



2023

1^{er} juin

Journée de la Recherche :
2^e édition Open Lab

7 juin

Lancement
de la chaire FGES/FD
"Ethique des affaires : Compliance,
ESG & Sustainability Reporting"

9 juin

Inauguration de l'hôpital Saint-Philibert

21 juin

Cérémonie de fin d'année universitaire

22 juin

Forum du numérique FGES/Synopia

27 juin (26 juillet)

2^e édition European
summer programm (UCL)



2023

28 août

Rentrée universitaire

- Événements sur nos campus
- Événements marquants
- Événements œcuméniques
- Événements pour le climat

La Biennale ECOPOSS : "Osons l'éloge du futur !"

Du 27 au 30 octobre 2022, l'Université Catholique de Lille a organisé la première Biennale ECOPOSS : un rendez-vous exceptionnel pour "oser l'éloge du Futur" !

La Biennale ECOPOSS a accueilli 5 300 visiteurs de tous âges, dont 1 300 personnes lors de la soirée d'ouverture au Nouveau Siècle, avec une programmation de plus de 300 animations. Plus de 1 000 étudiants ont participé à l'organisation en préparant des animations avec les enseignants chercheurs, et en accueillant les visiteurs sur le campus Vauban. Parmi les événements phares de cette première édition : une soirée d'ouverture ciné-concert au Nouveau Siècle, un festival de cinéma organisé par le Projet Imagine, un salon du livre avec plus de 80 auteurs de référence, les Rencontres des semaines sociales de France, un défilé de mode, des escape games, ateliers, conférences, spectacles, expositions, concours...

Un événement à l'ambition saluée

La Biennale s'était donnée pour but de faire monter en conscience chaque participant sur les enjeux du futur, de manière lucide et espérante ; de proposer des espaces de dialogue et de débats pour co-créer des futurs souhaitables ; et d'inviter chacun(e) à s'engager davantage pour le bien commun. La qualité des intervenants, la qualité et la diversité des animations, de l'accueil ont été saluées. La proximité, le temps laissé à la rencontre et aux échanges ont été appréciés et ont donné un souffle espérant aux participants.

Une université des futurs souhaitables

Les intervenants et participants ont découvert une université engagée, "au cœur des transitions", assumant ses missions d'éducation populaire et de service à la société. Les écoles et facultés engagées ont montré une belle vitrine de travaux de recherches, expérimentations dans tous les champs académiques : technologies, enjeux sociétaux, environnementaux, éthique, etc. L'événement a eu un fort effet de notoriété, notamment grâce à la couverture média des groupes Rossel La Voix et Bayard Presse.



Une dynamique partenariale

ECOPOSS a initié une réelle dynamique partenariale : 15 entreprises mécènes ont soutenu la Biennale ECOPOSS, au côté de l'engagement des collectivités territoriales Région Hauts-de-France, Métropole Européenne de Lille, Département du Nord, Ville de Lille et de l'ADEME, en partenariat avec le World Forum. Des réseaux de dirigeants et entrepreneurs, des associations ont animé des ateliers, avec la participation d'étudiants. Une forte dynamique interne a mobilisé les équipes pédagogiques et de recherche, les étudiants, et les services de l'Université.

Vers une nouvelle Biennale ECOPOSS en 2025

La suite d'ECOPOSS sera déployée en deux temps : un grand Congrès ECOPOSS en octobre 2024, annonçant ECOPOSS en octobre 2025. L'enjeu de cette nouvelle Biennale sera de mettre davantage les jeunes et les étudiants au cœur de l'événement. Cette fête du futur sera le point d'orgue de l'année anniversaire des 150 ans d'une Université qui, plus que jamais, "ose l'éloge du futur !"



En chiffres

5 300 participants

Plus de 1 000 étudiants mobilisés

15 entreprises mécènes

200 événements

99 retombées médiatiques



Les partenaires

> Subventions publiques :

Région Hauts-de-France : 253 476 €

Métropole Européenne de Lille : 50 000 €

Département du Nord : 50 000 €

Ademe : 60 000 €

> **Fondation de la Catho de Lille** :

Mécénat et mécénat de compétence :

241 455 €



1 ÊTRE UN ACTEUR ENGAGÉ ET RESPONSABLE

Favoriser l'épanouissement de notre communauté universitaire

Notre engagement vise à créer un environnement d'apprentissage et de travail durable, favorisant l'épanouissement des étudiants et des salariés tout en contribuant activement au bien-être de la société.

Pour nos étudiants, de gros efforts sont faits dans la lutte contre la précarité



- Des dispositifs de soutiens financiers par l'ICL, ALL et la Fondation de la Catho de Lille
- L'offre de logements ALL à loyers modérés (tous les services aux étudiants)
- Le tarif social de restauration à 3.30€ pour les étudiants et à 1€ pour les étudiants boursiers
- Une épicerie solidaire gérée par les étudiants
- Des jobs étudiants avec le soutien du Conseil Régional des Hauts-de-France
- Des ateliers sport et bien-être ALL

Pour nos salariés, une politique sociale riche et appréciée



- Accord **télétravail** depuis septembre 2022
- Accord sur le droit à la **déconnexion**
- Accompagnement des salariés repérés en "tension"
- Accord **forfait mobilité durable** : 700 euros maximum par an par salarié
- Accord frais de transports en commun au maximum des financements dans la limite des dispositions légales : remboursement à 75% du titre de transport
- L'accompagnement des salariés en situation de **handicap**

Mais aussi...



- Une **formation interne diversifiée** s'inscrivant dans le cadre de l'évolution des compétences (sur un an 308 salariés ont été formés).
- Des **temps collectifs et conviviaux** : cérémonie de mise à l'honneur des médaillés du travail et des retraités.
- Le dynamisme du CSE avec la contribution de la direction, avec l'attribution d'œuvres sociales, des petits-déjeuners et autres **temps de convivialité et de rencontres**.

Semaine QVT

Du 3 au 7 juillet a eu lieu la semaine de qualité de vie au travail. Des ateliers et animations étaient proposés aux salariés, créant un environnement favorable à l'épanouissement personnel et professionnel. Au programme : sophrologie, atelier massage, atelier lâcher prise ou encore méditation.

Retour sur le Festival

Le Festival s'est déroulé cette année le 30 juin sur le complexe sportif d'Ennetières-en-Weppes et a réuni 337 salariés. Un moment fédérateur et convivial qui permet aux salariés de se retrouver autour du jeu et de la camaraderie. Lors de cette nouvelle édition, 3370€ euros ont été reversés à l'Association OPUS, portée par l'Orchestre National de Lille, permettant à des enfants issus de milieux modestes de pratiquer un instrument de musique.

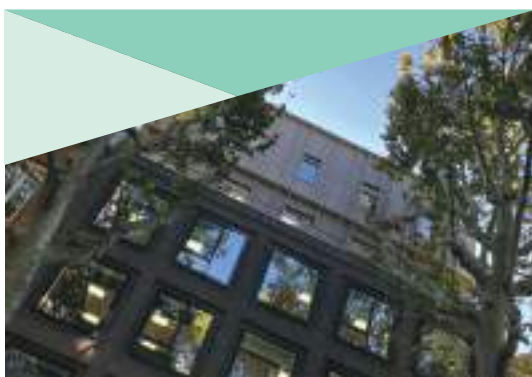


Générer des impacts toujours plus positifs pour l'environnement

Trajectoire carbone de l'ICL-ESR

5035 teqCO₂,
soit 0.52T/usager/an
>>> Objectif :
-40% d'émissions entre
2019 et 2030.

2022-2023 est l'année universitaire de la co-construction de la trajectoire carbone de l'ICL, dans le cadre d'un comité inter-établissements de la Fédération Universitaire, à partir du bilan carbone 2019.



Des solutions durables et innovantes pour nos bâtiments

- **Robert Schuman (FD), Rue du Port à Lille** : isolation et rehaussement de 2 étages à ossature bois.
- **Hôtel Académique (FLSH, FT), Bd Vauban** : isolation clos couvert.
- **Louise Weiss (ESPOL), Bd Vauban** : premier bâtiment à faire l'objet d'une **analyse en cycle de vie**, de manière à réduire l'impact environnemental et carbone de la construction.



Energie-bâtiment (Campus Vauban) en chiffres

4 centrales photovoltaïques couvrant 8% des besoins en électricité

Diminution de **24%** des consommations énergétiques des bâtiments entre 2019 et 2023

Diminution de **54%** des émissions de GES des bâtiments entre 2019 et 2023

Fin du projet européen LIFE MaPerEn (2019 à 2023)

Son objectif ? Concevoir les outils collaboratifs du management de la performance énergétique sur la coopération en incitant les usagers des bâtiments à réduire les consommations d'énergie. L'ICL en a été le coordinateur, les partenaires étant Junia, le bailleur social LMH et la Ville de Lille.

Bilan du projet

- Réduction entre 2019 et 2023 pour l'ensemble des partenaires de 9.6% de la consommation de gaz à effet de serre.
- 80,8% des personnes se déclarent assez ou très vigilants aux consommations d'énergie au travail.



MaPeRen : 914 609 € investis par l'ICL et 503 034 € subventions européennes/LIFE.

La gestion des déchets

- **Le tri sélectif** avec apport volontaire.
- **L'économie circulaire** : récupération et réhousage sur mesure des mobiliers d'amphithéâtres pour les réutiliser dans d'autres amphithéâtres.
- **L'économie de la fonctionnalité** avec l'expérimentation de la réutilisation du petit matériel administratif et bureautique.

Mobilité sur le Campus Vauban

En février 2023 a été signé un **nouvel accord forfait mobilité durable et un accord relatif au transport en commun** avec une prise en charge des frais engagés par les salariés dans les limites des dispositions légales. Les ingrédients : stationnements vélos et trottinettes, aménagement des voiries, incitations financières, communication, enquête mobilité, ateliers collaboratifs.

Biodiversité et eau

- Revégétalisation des bacs hors-sols de la rue du Port fin 2022 avec des plantes arbustives et des vivaces avec la Ville de Lille.
- Récupération de 30 000 litres d'eau pluviales pour alimenter le bâtiment Louise Weiss.
- Mise en place d'un suivi des fluides (depuis novembre 2022) grâce à la télérelève, permettant de détecter les consommations anormales, d'agir vite et de réduire les consommations.

Label Euraclimat

Le 21 octobre 2022, nous avons obtenu le label Euraclimat décerné par la MEL, dans la catégorie "Emergence" dont l'objectif est de valoriser et labéliser les projets innovants et bénéfiques pour le climat en matière de décarbonation.



Responsabiliser nos étudiants et salariés

Zoom sur La convention universitaire pour le Climat

Engagée avec la Métropole Européenne de Lille, la Convention Universitaire pour le Climat, qui s'est déroulée entre octobre et décembre 2022, a rassemblé 150 participants de l'Université, dont 40 étudiants ICL et une vingtaine de salariés ICL. Pendant trois mois, au cours de 6 sessions de travail, étudiants, professeurs et personnel administratif, ainsi que les habitants du quartier ont participé à ce programme. L'objectif ? Réduire notre empreinte carbone et reconsidérer les modes de vie de chacun. A l'issue de cette convention, **53 propositions** ont vu le jour et sont actuellement mises en œuvre au sein de notre institution.

Un MOOC testé sur la transition écologique

Un parcours gamifié de formation (50h) appelée ODDyssée a été lancé avec un portage de JUNIA et l'expertise des établissements au premier semestre 2023 pour sensibiliser notre communauté aux enjeux socio-écologiques. Le MOOC sera mis en œuvre en 2024.

Projet INCLUNIV

Mobilisation et inclusion dans la transition écologique des universités, financé par l'ADEME et une partie par la région. Février 2023 : 143 619€ de subventions sur un total de 238 301€ (sur 2 ans)

Le projet vise à analyser les processus participatifs dans les projets immobiliers et à accompagner les établissements ICL-ESR dans leurs démarches de transition écologique, caractérisées par des rénovations ou constructions exemplaires (bâtiments à énergie positive, démonstrateurs, smart buildings, Haute Qualité Environnementale (HQE), autoconsommation ENR, végétalisation, etc.)

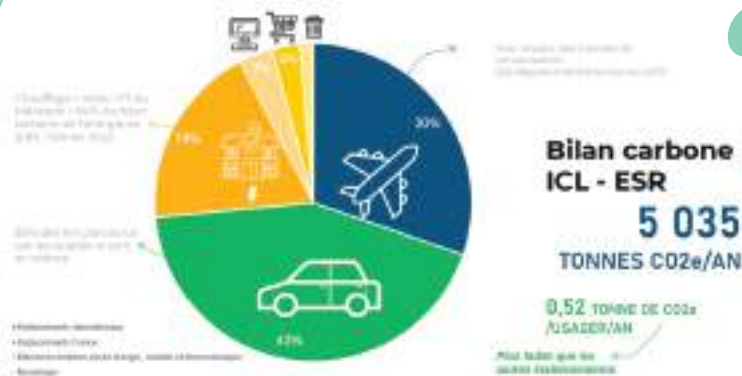


Au fil de l'année

- En septembre 2022, 2700 étudiants de première année ont été sensibilisés aux enjeux socio-écologiques lors des pré-rentreées.
- La direction RSE a participé à plusieurs événements, notamment le Forum de rentrée, les Erasmus Days et la semaine internationale sur les Objectifs de Développement Durable (ODD).
- Les Assemblées Générales du Personnel en décembre ont abordé les sujets de la sobriété énergétique et de la mobilité.
- Chaque mois, la Direction de la Responsabilité Sociale et Environnementale (DRSE) organise des "Ateliers des bonnes pratiques" couvrant divers aspects environnementaux (balades avec caméras thermiques, ateliers véhicules électriques, écogestes et bonnes pratiques de consommation...)
- Le 28 mars 2023, le premier "Grand Débat Les Facultés" sur la RSE a eu lieu, avec la participation de divers intervenants et 80 participants, mettant en avant les thèmes de l'engagement, la responsabilité et l'action.
- Le plan stratégique "Vision 2030" a été validé en décembre 2022, avec un objectif majeur de créer un campus intégral, vivant, durable et participatif.
- Des programmes de formation pour les salariés sur les enjeux socio-écologiques sont en développement, notamment "Réseau des managers" avec un focus sur la RSE.
- Les formations pour les étudiants s'étendent également avec des programmes DD-RSE dans plusieurs facultés. (Licence Développement Durable FGES, Master transitions et RSE FLSH, DU Droit de l'Environnement FD...)



Notre Bilan carbone – Campus Vauban



*Cette année a été celle de l'amplification des actions pour un campus durable et responsable (...)
Les enjeux pour la suite : le travail sur les ODD, la communication interne et externe, les réseaux d'ambassadeurs, les actions de la convention climat, un lieu central à inventer avec les étudiants, et la généralisation de l'intégration des enjeux socio-écologiques dans le fonctionnement, dans les achats, et surtout dans les formations !"*
Benoit Bourel, Directeur RSE



MUTS α : ANT π SHZ
MUTS β : γ 2mt π SHZ

2

AGIR POUR LA RECHERCHE

Nos projets de recherche

L'ICL réunit des enseignants-chercheurs et des chercheurs provenant de divers domaines scientifiques tels que la psychologie, la médecine, la théologie, le droit, la science politique, l'économie, la géographie, l'écologie... Cette diversité confère à l'institution un avantage évident en ce qui concerne la réalisation de projets pluridisciplinaires.



La recherche en bref

- 224 enseignants-chercheurs et chercheurs
- 4 soutenances d'HDR
- 20 doctorants (ETP)
- 1 service de valorisation et d'internationalisation de la recherche, et des études doctorales
- 4 plateformes et centre de ressources pour la recherche
- 6 unités de recherche, dont 5 intégrées à l'École Doctorale Polytechnique Haut-de-France : C3RD, ESPOL-LAB, ETHICS EA 7446, LITL et MUSE

Nos projets de recherche financés par des subventions publiques

- **ACT EU – ESPOL** – durée du projet : 3 ans - 199 125€ financé à 100%
En savoir + : <https://espol-lille.eu/new-european-research-project-strengthening-trust-in-democracy/>
- **EUROTELL (UCL - UPHF)** – durée du projet : 8 ans - 11 061 955€ sur un coût total de 22 343 991€
En savoir + : <https://www.uphf.fr/actualites/euro-tell-retenu-dans-cadre-lappel-projets-excellences-sous-toutes-ses-formes>
- **DIALOGUE – ETHICS** – durée du projet : 3 ans - 135 162€ sur un coût total de 258 102€
En savoir + : <https://lilleethics.com/>
- **STEFI – ETHICS** – durée du projet : 3 ans - 38 789€ sur un coût total de 77 578€
En savoir + : <https://lilleethics.com/>

Soutenances de HDR (habilitation à diriger des recherches)

- **FLSH – Barthélémy COURMONT**
La sécurité culturelle comme champs d'analyse des études de sécurité : une approche constructive
- **FLSH – Anthony PIERMATTEO**
Une approche ouverte des représentation sociales : articulations théoriques, développements méthodologiques et application
- **ETHICS – Anne-Françoise DEQUIRE**
La jeunesse vulnérable et les épreuves de la vie : quand les apprentissages empruntent des chemins buissonniers



- **ESPOL – Sarah DEZALAY**
Intermédiaires du droit et rencontres impériales entre Afrique(s) et économie monde

Soutenances de thèse de doctorat 2022-2023

- **FT – John ROCHE**
Un salut sans expiation ? Enquête au début du christianisme
- **ETHICS – LEM Valentine SCHMITZ-GELDHOF**
Analyse et déterminants de la mobilité intergénérationnelle de capital humain : le cas de la région Haut-de-France
- **ETHICS – Université du piémont oriental Jessica LOMBARD**
Pour une onto-anthropotechnie de la sphère humaine. La question de l'interdit technologique au prisme du lecture phénoménologique du transhumanisme
- **FGES ED-SESAM – LEM – Camille MASSIE**
Efficacité énergétique dans le résidentiel : diffusion et enjeux des changement comportementaux
- **FT – Paulin MUTORO LIKASO**
Formation des prêtres face au défi du tribalisme en République Démocratique du Congo
- **FMMS – Farah HADDAD**
Expert-IEF : analyse automatique des images de focalisation isoélectrique pour le diagnostic de la sclérose en plaques
- **FD – C3RD – Manon ROUSSEAU (lauréate du prix de thèse 2022)**
L'instrumentalisation de l'enfant mineur par ses parents

Une alliance avec l'UPHF favorable à l'ICL

L'Université Polytechnique Hauts-de-France (UPHF) et l'Institut catholique de Lille ont accéléré et renforcé leurs coopérations ces dernières années.



Les deux entités affichent leur volonté de développer la recherche aux interfaces des disciplines, pour être en mesure de mieux répondre collectivement aux grands défis contemporains. Notamment, trois de nos laboratoires ont pu intégrer il y a 2 ans l'École Doctorale Polytechnique des Hauts de France (ED PHF) : le C3RD de la Faculté de Droit, ESPOL LAB et ETHICS - EA 7446, qui avait de surcroît été labellisé par le Ministère de l'enseignement supérieur et de la recherche, dès 2018.

L'intégralité des laboratoires de l'ICL intégrée à l'école doctorale

En 2023, la totalité des laboratoires de recherche de l'ICL est désormais membre de l'école doctorale, avec l'intégration de MUSE (comMUnication, Société, Environnement, porté par la FLSH) et de LITL (Laboratoire International des Transitions de Lille, notamment co-porté par la FGES).

Une démarche forte et significative, aucun autre établissement d'enseignement supérieur et de recherche non public français n'ayant jamais intégré l'ensemble de ses laboratoires dans une école doctorale.

Les actions entreprises par cette alliance



- Renforcer la formation par la recherche dès le master (1 et 2).
- Améliorer l'accueil des doctorants et le lancement de leur travail.
- Favoriser le financement de thèses sur 4 années (3+1), sous réserve d'un avis favorable du comité de suivi de thèse pour la 4^{ème} année.
- Établir une charte des thèses de doctorat – commune à toutes les thèses – reprenant droits et devoirs à minima des parties prenantes : doctorant, encadrants et laboratoires.
- Valoriser les directions de thèse et les soutenance de thèse, ainsi que les soutenance de HDR.
- Créer une nouvelle instance de recherche : un comité des HDR et co-encadrants des laboratoires ICL membres de l'ED PHF, force de propositions sur la politique et l'activité doctorales.



Lancement d'EUROTELL en janvier 2023

L'Université Polytechnique Hauts-de-France (UPHF) et les établissements de l'Université Catholique de Lille dont l'ICL, ont été sélectionnés pour leur projet EURO-TELL (New EUROpean Experiential and Transition based Learning ModEL), basé sur les objets de transition. Il tend à répondre à ce défi en s'appuyant sur les expertises des acteurs du territoire. Le consortium propose en effet de constituer trois hubs thématiques de la transition, auxquels sont rattachées trois graduate schools interdisciplinaires européennes.

- Vieillesse et handicap
- Villes, territoires et mobilités intelligentes
- Industrie du futur à impact positif sur

l'environnement et l'humanité
Et un Think-to-Do-Lab inspiré du modèle des think tanks. Des masters et doctorats à forte valeur scientifique, professionnelle et européenne sont également développés.



L'alliance en chiffres

12 inscriptions en thèse de doctorat en 22-23

Les sources de financement de ces thèses se répartissent entre fonds propres et autres financements externes (allocations de recherche régionales, ou CIFRE).

Les chercheurs de l'ICL planchent sur la "ville de demain"

Le 1^{er} juin 2023, la "Ville de Demain" était la thématique centrale de la 2^e édition de la journée Open Lab. Un moment qui conjugait recherche et convivialité. Une journée co-financée par La Fondation de la Catho.

La journée a été jalonnée par les interventions des chercheurs de l'ICL qui se sont employés à nous offrir une vision prospective de ce que notre ville pourrait être dans les 5, 10, 15 ans à venir, voire même au-delà. L'objectif de l'Open Lab était également de favoriser les rencontres et les dialogues entre notre université et les citoyens de notre région. Des professionnels de renommée, à l'instar du célèbre urbaniste Carlos Moreno, ont généreusement partagé leur savoir et leur expérience, nourrissant l'ambition d'inspirer nos participants et de les inciter à imaginer des réponses pour les villes de demain.

Les interventions de la journée

Neurethics

Cognition sociale et jugement moral dans la sclérose en plaques

- Titre du projet : COSMOS
- ZIKOS Laurent (Doctorant)
- Labo : PSyCOS

L'île de la cognition, un serious Game pour la remédiation cognitive des patients atteints de sclérose en plaques

- Titre du projet : E-SEP Cognition
- LENNE Bruno
- Labo : PSyCOS - ETHICS

ETHICS EA 7446

Measuring urban livability in small and medium-sized cities: Case studies from Hungary

- Titre du projet : Exploring latent and complex spatial patterns in people-environment relations
- Balázs Bálint
- Labo : Institute of People-Environment Transaction, ELTE Eötvös Loránd University, Budapest, Hungary

Environmental psychology and space syntax analysis of pope John Paul II

- Titre du projet : Environmental psychological research of architectural space characteristics
- Kurucz Attila
- Labo : Institute of People-Environment Transaction, ELTE Eötvös Loránd University, Budapest, Hungary

HémisF4ire

Orchestrator d'écosystèmes itinérant connectant le monde urbain et rural

- Titre du projet : Ecosystèmes Itinérants
- BOYER James
- Labo : HEMISF4IRE

Anthropo-lab

La recherche à l'Anthropo-Lab

- Titre du projet : Focus sur la mobilité à vélo
- VARET Florent
- Labo : ETHICS

DRCI-FMMS

Nouvelle description des poussées maternelles précoces chez les filles de 6 à 8 ans dans le contexte environnemental actuel

- Titre du projet : PENELOPE
- RANNAUD-BARTAIRES Patricia

ETH+

"L'intelligence des villes. Critique d'une transparence sans fin"

- Parution du livre
- REIGELUTH Tyler
- Labo : ETH+

FGES-SSC

NEOM, le projet de ville intelligente de l'Arabie Saoudite

- Titre du projet : Villes intelligentes et durables : initiatives et perspectives
- Massié Camille
- Labo : SSC

Analyse financière et Extra-financière ESG de Mesure d'Impact des PME et TPE des Hauts-de-France

- Titre du projet : CICAMI
- SIYAHHAN Baran et KANDO Sandra
- Labo : SSC

L'entropie comme source d'équilibre

- Titre du projet : The town is alive
- VANHEE Benoît et BOURGEOIS Guillaume
- Labo : SSC

Intégration de la simulation et de la réalité virtuelle pour des expériences immersives

- Titre du projet : DemoES
- KIEKEN Danny et POSSIK Jalal
- Labo : SSC





3 DÉVELOPPER NOS INFRASTRUCTURES ET NOS RESSOURCES

Création de nouveaux espaces d'apprentissage

Une première pierre pour Piktura

Le 23 mai dernier a eu lieu la pose de la première pierre du nouveau campus de l'école d'animation Piktura (anciennement Pole IIDD) sur l'emplacement de la friche de la Châtellenie à Roubaix-Tourcoing. Ce nouveau campus offrira un meilleur service aux étudiants grâce à des espaces optimisés, des équipements de pointe et une résidence universitaire directement reliée au bâtiment. Les étudiants et les salariés pourront investir ce nouveau lieu à la rentrée 2024 !



En bref

19,4 millions d'euros d'investissement portés par Vilogia

4 millions d'euros de subventions (2M€ MEL et 2M€ de la Région)

5 000 m² de surface dont 2800 m² d'espaces pédagogiques

Une capacité d'accueil de **650** étudiants

Un environnement de travail innovant, adapté au monde professionnel

Une résidence sociale universitaire de **100** lits

Des logements certifiés "Energie Positive et Réduction de Carbone" de niveau 2 garantissant performance énergétique et confort

Une Agora ouverte au public et divers services (restauration, co-working, média-ludothèque, amphi/cinéclub)



En bref

Un campus qui s'étend sur **6 300** m², dans un bâtiment à l'architecture exceptionnelle.

Un budget travaux de **26** millions d'euros

18 mois de travaux environ

Louise Weiss :

une construction vertueuse **ESPΩL**

Ce bâtiment bas carbone, situé au 85-98 Bd Vauban à Lille, accueille des nouvelles salles d'enseignement, des nouveaux amphithéâtres, une chambre des communes, une cafétéria, de nouveaux bureaux.



En bref

10 125 772 millions d'euros d'investissement

4 348 m²

Isolation par l'extérieur / ventilation avec récupération d'énergie
Matériaux biosourcés : bois, isolation laine minérale, bardage, fibre de bois...

200 m² de panneaux photovoltaïques

Chaleur issue de la combustion des déchets de la métropole

Refroidissement innovant sans climatisation

Emissions de Gaz à Effet de Serre presque divisée par 2 par rapport à un bâtiment classique

Le Vaisseau : les travaux ont commencé



FACULTÉ DE
DROIT

À Issy-les-Moulineaux, c'est désormais le gros œuvre qui est en cours dans ce bâtiment majestueux et atypique, avec un objectif clair : un Vaisseau prêt à embarquer les étudiants au cours de l'année 2024/2025 !

L'ICL aménage ses campus

L'année universitaire 2022-2023 a été marquée par de nombreux projets visant à améliorer les conditions d'accueil sur les campus de l'Université Catholique de Lille. Plusieurs chantiers ont été entrepris dans différents bâtiments emblématiques.



L'Hôtel Académique

situé sur le Boulevard Vauban à Lille, a vu le début des travaux de rénovation de ses toitures. Ces travaux, malgré leur apparence minime, demandent un travail en profondeur et devraient durer entre 6 et 8 ans pour l'ensemble du bâtiment principal. Les gargouilles de cet édifice font également l'objet d'une rénovation.



La Chapelle Universitaire

qui jouxte l'Hôtel Académique, a subi des travaux acoustiques pour éliminer les échos indésirables. Des panneaux acoustiques ont été posés ainsi que de nouveaux haut-parleurs.

Le bâtiment Robert Schuman

a été rénové, avec un accent sur le rez-de-chaussée, le premier étage et la réhausse du bâtiment. 6 salles de cours ont été rénovées et équipées en hybride pour la rentrée !



Du côté du campus WENOV

dans le quartier Euratechnologies, des aménagements sont en cours pour transformer des salles de réunion et des bureaux. Des travaux sur l'acoustique des salles du rez-de-chaussée ont commencé, afin de lutter contre la résonance liée à la hauteur sous plafond de ce bâtiment.



Le Campus Humanité

de la Faculté de Médecine Maïeutique Sciences de la Santé, à Lomme, connaît une rénovation, avec de nouveaux laboratoires et des adaptations pour répondre aux normes de sécurité.

Nos ressources humaines

ICL- ESR

L'Institut Catholique de Lille est un établissement d'enseignement supérieur et de recherche, offrant une formation académique diversifiée à plus de 13 500 étudiants. L'institut compte plus de 900 salariés.



904 salariés

- dont 224 chercheurs et enseignants-chercheurs
- Recrutement 22-23 : 192

Nominations

• **Andrew GLENNCROSS - Nouveau Directeur ESPOL**
Andrew GLENNCROSS a rejoint ESPOL en septembre 2021 en tant qu'Enseignant chercheur au titre de Maître de conférences et Directeur adjoint chargé des affaires internationales. En parallèle de ses missions, il obtient l'Habilitation à Diriger des Recherches (HDR) en Italie : Abilitazione Scientifica Nazionale alle funzioni di professore universitario di Prima Fascia nel Settore Concorsuale 14/A2-Scienza Politica, et a été nommé Professeur en juillet 2022.

• **Sophie CAVILLON - Nouveau doyen délégué FGES**
D'abord Maître de conférences à la FLST (Faculté Libres des Sciences et Technologies), Sophie CAVILLON devient responsable pédagogique de la licence Sciences de la Vie. Elle rejoint le CODIR de la FGES (Faculté de Gestion Économie et Sciences) en 2018, en tant que Vice-Doyen aux affaires académiques et à la pédagogie.

• **Ioannis PANOUSSIS - Vice Recteur au développement International**
Après avoir obtenu son Doctorat en Droit international et européen, Ioannis intègre la FD (Faculté de Droit) en qualité de maître de conférences en 2006 et entreprend le développement international des formations et de la recherche. Huit années plus tard, il en devient le Doyen. Ioannis est également Doyen délégué au développement international pour le compte de l'Institut Catholique de Lille, depuis 2015.



IEL

L'institut Etienne Leclercq est un DITEP (Dispositif ITEP), une structure médico-éducative en France destinée à accompagner des enfants et adolescents présentant des troubles du comportement et de la conduite. Basé à Croix, Il compte 100 salariés et accompagne 102 résidents en temps plein et 21 résidents en ambulatoire.



100 salariés

- Total personnel pôle thérapeutique : 11
- Total personnel pôle éducatif : 49
- Total personnel pédagogique : 12
- Total personnel admin et services généraux : 28
- Total bénévoles : 2

Nomination

• **Denis HERVÉ**
Nouveau directeur de l'IEL

Denis Hervé a dirigé dans le Groupe Papillons Blancs, au cours des quinze dernières années, des établissements du secteur médico-social. Plus récemment sa mission a été de coordonner l'ensemble des activités des établissements et services du médico-social du Groupe Papillons Blancs tant pour le domaine de l'enfance que celui des personnes âgées ou en situation de handicap.



Le centre Feron-Vrau

Feron-Vrau a pour mission d'accompagner la personne âgée dans son parcours de vie, qu'elle soit en perte d'autonomie à domicile (Accueils de Jour, SVELA, Bulle d'air) ou hébergée (dans 5 établissements : les EHPAD Saint Antoine de Padoue, Notre Dame de l'Accueil, Saint François de Sales sur la métropole lilloise, l'EHPAD Notre Dame de Boulogne à Boulogne-sur-Mer et l'EHPAD La Sainte Famille à Marquise), ainsi que leurs aidants familiaux (Maisons des Aidants).

GHICL

Le GHICL (Groupement des Hôpitaux de l'Institut Catholique de Lille) est un ensemble hospitalier regroupant plusieurs établissements de santé à dans la région Hauts-de-France. Le GHICL recense 2941 salariés.



2941 salariés

- Nombre personnel soignants
GHICL : 2033
- Nombre administratifs GHICL : 133
- Autres GHICL : 775

Total nombres de salariés par établissement :

- St Philibert : 1338
- St Vincent de Paul : 1334
- Ste Marie : 225
- HAD SYNERGIE : 44

Recrutement

- Nombre total soignants GHICL recrutés : 314

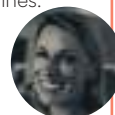


420 salariés

Nominations

• **Perrine ANDRÉ - Nouvelle DRH**
Perrine Andre est devenue en août 2023 la nouvelle directrice des ressources humaines.

• **Cathy JOSQUIN - Nouvelle directrice**
Cathy Josquin est devenue en septembre 2023 directrice de l'EHPAD Saint Antoine de Padoue.





4

UNE PERFORMANCE
ACADÉMIQUE ET
PÉDAGOGIQUE
AMBITIEUSE

Une excellence académique et pédagogique

L'ICL est reconnu pour son engagement constant envers l'excellence pédagogique et académique, offrant aux étudiants un environnement d'apprentissage de haute qualité et une formation qui les prépare pour leur avenir professionnel.

La Fac de médecine et IF Santé fusionnent pour devenir la FMMS

Depuis septembre 2022, La Faculté de Médecine et Maïeutique et IFsanté se sont associés pour devenir la Faculté de Médecine, Maïeutique, Sciences de la Santé (FMMS) de l'Université Catholique de Lille.



Les objectifs

- Le développement de la transversalité et des approches interdisciplinaires et innovantes en pédagogie, en recherche et en soins ;
- La proposition d'une expérience de vie originale et qualitative aux étudiantes et étudiants accueillis, aux aptitudes et compétences fortes et reconnues ;
- L'opportunité des parcours internationaux, des réseaux de stages et des inter-professionnalités ;
- Le renforcement d'une activité de recherche.

PRÉLUDE : près de 2000 étudiants concernés en 22-23

Catherine DEMAREY, vice-recteur aux affaires académiques et à la vie étudiante de l'ICL, porte le projet PRÉLUDE (Parcours de Réussite en Licence Universitaire à Développement Expérientiel), en partenariat avec l'UPHF et avec le soutien de l'Agence Nationale de la Recherche. Ce projet répond de manière innovante à la réforme du cycle Licence et à la loi ORE en permettant aux étudiants d'obtenir leur diplôme en approche par compétences.



USCHOOL

Un aspect notable de ce projet est la création d'une licence pluridisciplinaire projet personnel (L3P) au sein de l'école USCHOOL, destinée aux étudiants avec des projets entrepreneuriaux. Cette licence a été élargie l'année suivante pour accompagner tous les étudiants dans la construction de leur projet personnel.

Le projet PRÉLUDE développe également un système d'information novateur pour offrir des recommandations personnalisées aux étudiants dans le but de les aider à réussir.

Toutes les licences de l'ICL sont progressivement structurées en blocs de compétences, qui se divisent en deux catégories :

- **les knowledge box** (unités d'apprentissage traditionnelles comprenant les cours magistraux et les enseignements fondamentaux)
- **les maker box** (unités d'apprentissage axées sur l'innovation pédagogique et l'expérience pratique, encourageant les étudiants à mettre en œuvre des objets et des concepts).



PRÉLUDE en chiffres

12 parcours prélués

1 826 étudiants concernés

43% de formations préluées



Les formations concernées en 2022-2023

- Les étudiants en L1, L2 et L3 de l'école USCHOOL.
- Les étudiants en L1 et L2 de la Faculté de Droit du campus de Lille et d'Issy-les-Moulineaux.
- Les étudiants en L1 de la FGES pour les parcours : Sciences de la Vie, Sciences du numérique et Humanités.

Mise en place d'un dispositif pédagogique

Le e-portfolio : un outil essentiel pour les étudiants, leur permettant de démontrer l'évolution de leurs compétences tout au long de leur formation, de mettre en valeur leurs réalisations, et de se préparer à leurs futures carrières professionnelles. (Projet co-financé par la Région à hauteur de 95 550€).

Un réseau de la Pédagogie

Un **Réseau de la pédagogie** a été créé dans le cadre du projet Vision 2030, porté par Halima MECHERI, doyen FLSH et Jean-Charles CAILLIEZ, directeur HEMiSF4iRE. Le réseau de la pédagogie débute avec trois grands objectifs :

- **S'inspirer** : rencontrer des experts, découvrir des expérimentations, échanger de bonnes pratiques entre collègues, ...
- **Partager** des idées, des contenus, des anecdotes, des réussites, ...
- **Être accompagné** : formaliser une envie, un projet de cours, se former, s'outiller, ...

*Lancement le 26 septembre 2023

Les humanités : un parcours en 3 volets

L'objectif du parcours Humanités UCL est de développer la personne humaine dans toutes ses composantes. Il prépare les étudiants à travers trois axes : **l'éthique, l'humanisme et le Service-Learning**.

En savoir + : <https://www.univ-catholille.fr/humanites>



Un nouveau DU

Ce programme inter-établissements permet aux étudiants de cumuler des crédits tout au long de leur formation à l'Université Catholique de Lille et d'obtenir un Diplôme d'Université (DU) en Humanités.

En chiffres : En 2022-2023, 15 étudiants se sont engagés dans le parcours des Humanités.



Subventions obtenues des projets pédagogiques suivis par le Hub financement

• **PRELUDE (2018-2027)** :
3 085 650€ sur 6 857 000€
Coût total 18 023 434 €

Une réponse innovante et expérimentale proposant à la fois un diplôme et un modèle de formation en 1^{er} cycle universitaire et en accompagnant l'étudiant vers la réussite.

• **CORPUS (2021-2024)** :
273 217€ sur 357 864€
Coût total 519 614€

Un dispositif pour favoriser l'accès aux études en santé à un public diversifié d'étudiants, en garantissant la réussite de chacun, avec une mise en relation avec des tuteurs et la mutualisation des ressources avec l'UPHF et l'Université de Lille.

• **PEIA (UPHF) (2022-2026)** :
749 886 € sur 1 499 773€
Coût total 3 864 421€

Ce projet, en collaboration avec l'UPHF, vise à déployer la pédagogie immersive au sein d'un monde persistant permettant de "ludifier" des activités d'apprentissage.

• **EURO-TELL Excellences (2023-2031)** :
subventions attendues 2 301 037€
Coût total 4 650 747€

Un projet d'innovation pédagogique sur les thèmes de la transition, porté par l'UPHF associée à l'Institut Catholique de Lille, JUNIA et IESEG.

• **SAMI (2020 - 2022)** :
277 200 € sur 308 000€
Coût total 751 219€

Un dispositif de création de contenus numérique (ex : MOOC), d'accompagnement d'activité hybride d'enseignement et d'apprentissage, de création d'environnement collaboratif de contenus virtuels et immersifs.



En savoir + : <https://lesfacultes.univ-catholille.fr/fr/sinformer/valeurs-pedagogie>

Nos étudiants encadrés et aidés tout au long de leur cursus

Avec notre offre d'alternance et le soutien financier que nous offrons aux étudiants, nous nous engageons à aider et accompagner nos étudiants vers un avenir prometteur

Le Career Center

Le Career Center est un lieu dédié aux étudiants et diplômés de l'ICL, animé par des experts du recrutement et de la gestion de carrière.

Offre de services

- Accompagnements collectifs et individuels des étudiants
- Centralisation des offres de stages, d'alternance et d'emplois
- Organisation d'événements type Job Dating, dispositifs, ateliers

En chiffres

1 job dating réunissant 90 entreprises et 400 étudiants.

L'Alternance

À ce jour, **13 formations** sont en alternance et concernent près de **545 contrats d'alternance** tous domaines confondus.

En chiffres

- **80%** : taux d'insertion professionnelle à la fin du parcours de formation des alternants
- **13 formations en alternance**
- **6.6%** : part d'étudiants en alternance au sein de l'ICL

Nos contrats étudiants

En 2022-2023, **163 666 €** de financement, dont 50 883€ de subvention régionale, ont permis à des étudiants de se procurer un emploi étudiant au sein de l'ICL (Ex : mission d'accueil et d'orientation).

Les bourses

En chiffres

2170 étudiants boursiers d'état sur le périmètre ICL.

En 2022-2023, **651 205€** ont été mobilisés par l'ICL permettant ainsi aux étudiants de réduire leurs frais de scolarité.



Détail des aides financières proposées aux étudiants pour leur permettre de suivre leur scolarité au sein des Facultés de l'Université Catholique :

- **Commission solidarité : 280 142€** pour les étudiants ayant subi un changement de situation après inscription entraînant des difficultés à payer la scolarité (maladie, chômage...)
- **ARELI : 70 417€** pour les étudiants boursiers (L1, L2, L3) ayant obtenu le bac avec mention, résidant dans la région, prêt à réussir et à s'engager dans des projets citoyens.
- **Bourse au Mérite des facs : 203 846€** pour les étudiants des Facultés de l'Université Catholique de Lille de niveau académique excellent, pour certains parcours.
- **Feron-Vrau : 96 800€** pour 20 étudiants lauréats en 1^{ère} année de licence. Cette bourse est reconductible en L2 et en L3, suivant certaines conditions suivantes à respecter (assiduité aux cours, moyenne générale, pas de redoublement, engagement dans la Faculté ou l'école, et le monde associatif)

Bourse au Mérite de l'Université distribuée sur le périmètre ICL

En 2022-2023, **270 000€** issus du mécénat et levés par la Fondation de la Catho ont permis d'aider 200 étudiants dans le besoin dans tous les établissements ICL confondus.

RtR

L'Institut Catholique de Lille (ICL) étend le programme Réalise tes Rêves (RtR) au niveau national, avec le soutien du Ministère du Travail. Ce programme vise à aider 1500 jeunes et femmes en difficulté, dont 500 proviennent de la métropole lilloise, à trouver un emploi durable ou à créer leur propre entreprise.

RtR en chiffres

3 870 828 € dont **2 104 467€** d'aides. En plus des subventions, l'ICL a reçu **100 000€** de fonds privés et **118 040€** d'apports de missions locales.



5 ENTREtenir nos
LIENS SUR LE
TERRITOIRE ET À
L'INTERNATIONAL

Renforcer notre notoriété à l'international

Le développement de la notoriété internationale de l'ICL est essentiel pour promouvoir la diversité culturelle, renforcer la coopération académique mondiale et attirer des talents et des ressources internationales, contribuant ainsi à son excellence et à son rayonnement.

L'ICL vise à développer ses réseaux internationaux notamment avec la FUCE (Fédération des Universités Catholiques d'Europe et du Liban) et s'implique dans différents projets à dimension solidaire notamment via le projet "Solidarité avec l'Ukraine" avec une volonté de promouvoir l'égalité des chances pour tous les étudiants, quels que soient leur origine et leur situation.



En chiffres

11 étudiants ukrainiens accueillis via le projet "Solidarité avec l'Ukraine" en septembre 2022 et 2023



Dans le cadre du projet Vision 2030, nous avons l'ambition de devenir un vrai acteur à dimension européenne et internationale, qui promeut la mobilité responsable pour tous et qui rayonne par l'excellence des initiatives portées par chacun des établissements de l'ICL. Nous souhaitons par ailleurs porter notre vision humaniste du monde en apportant aide et soutien à ceux qui en ont le plus besoin (Ukraine, Univ'R) et en promouvant une culture conforme aux valeurs promues par nos fondateurs (Université d'été de la FUCE ; masterclass Peace studies)."



Ioannis Panoussis,
vice-recteur à l'international

Près de 45 recteurs des Universités Catholiques de l'Europe et du Liban accueillis pour la FUCE

En 2003, l'Université Catholique de Lille accueillait l'Assemblée Générale de la FUCE. 20 ans plus tard, elle a de nouveau été choisie comme université hôte pour organiser cette rencontre internationale. Fondée en 1991, la Fédération des Universités Catholiques Européennes (FUCE) est la branche européenne de la Fédération Internationale des Universités Catholiques (FIUC). Son Assemblée Générale réunit l'ensemble des Présidents et Recteurs des universités membres. Elle se retrouve chaque année dans une université différente. Du 4 au 6 mai 2023, près de 45 recteurs se sont retrouvés sur le campus Vauban pour échanger ensemble autour de la thématique "European Catholic Universities and the EU - Challenges and Perspectives". Cette rencontre a donné naissance à une réflexion sur le sens, l'orientation, l'action et la mission des étudiants et pastoraux des universités catholiques, dans le contexte européen et international.

Le film "Les larmes de la Seine" auréolé à Hollywood

Le 20 octobre 2022, en se hissant sur la 3^e marche du podium des Oscars étudiants à Los Angeles, l'école de l'image Piktura (anciennement Pole IIIID) a pu de nouveau asseoir sa notoriété à l'international. Le film Les Larmes de la Seine, réalisé par 8 étudiants a en effet raflé le prix de bronze lors de la cérémonie et a même concouru dans la catégorie des oscars professionnels ! Un nouveau tour de force pour l'école roubaisienne après l'énorme succès de Migrants l'année d'avant, qui avait lui aussi concouru pour les oscars !



De gauche à droite : Eliott, Yanis et Nicolas, tous co-réalisateurs étaient à Los Angeles pour la cérémonie des Oscars étudiants.



Notre politique internationale

L'Institut Catholique de Lille est profondément attaché à promouvoir une véritable culture internationale en son sein.



Consolider notre présence à l'international

L'objectif majeur est de développer des formations internationales multilingues et multiculturelles, non seulement en combinant l'international avec les disciplines, la culture et les langues mais aussi en promouvant l'apprentissage disciplinaire dans plusieurs langues. Ces programmes entièrement tournés vers l'international visent à ouvrir les étudiants français à l'international, promouvoir les carrières à l'international et à attirer des étudiants internationaux au sein de nos formations.



En chiffres

9 Parcours ouverts en double-diplôme (USA, Allemagne, Brésil, Colombie, RU, Italie Pérou) qui incluent 33 étudiants

382 cours enseignés en anglais et 6 licences et 13 masters enseignés entièrement ou partiellement en anglais

211 collaborateurs de 47 nationalités différentes

Plus de **800** étudiants internationaux

Mobilité internationale

L'ICL a accueilli environ 498 étudiants internationaux en provenance de nos universités partenaires et envoyé près de 794 étudiants et 426 stagiaires en mobilité cette année. Depuis la pandémie, des mobilités hybrides sont en développement. En ce qui concerne le personnel, 60 collaborateurs, dont 33 enseignants et 27 administratifs, bénéficient de séjours à l'étranger pour la formation, la recherche ou l'enseignement. L'objectif est de promouvoir les mobilités du personnel auprès du personnel administratif.



En chiffres

498 : nombre d'étudiants en mobilité entrante

794 : nombre d'étudiants nationaux en mobilité sortante (hors stage)

Programme Univ'R

L'ICL a décidé de prendre une part active dans le projet UNIV'R, au côté de l'UNHCR (Haut-Commissariat des Nations unies pour les réfugiés), l'AUF (Agence universitaire de la Francophonie) et d'autres universités françaises. Le but est de développer des couloirs universitaires, d'accueillir et accompagner des étudiants réfugiés dans un premier pays d'accueil pendant leurs 2 années de master. Dans le cadre de son entrée dans le programme, l'ICL accueille 4 étudiants.

European Summer Program : 3 000 participants depuis 2001 !

Cet été, nous avons accueilli dans les locaux de l'UCL plus de 200 étudiantes et étudiants internationaux pour la 23^{ème} édition du European Summer Program – une année qui marque le cap des 3000 étudiants reçus depuis la création du programme en 2001 !

Ce programme fédératif a reçu des étudiants d'une quinzaine de pays différents venant de 35 universités partenaires et à la rentrée 2023, 5 anciens étudiants d'ESP sont retournés en échange pour l'année académique (4 à la FLSH et 1 à la FGES).

L'European Summer program est l'occasion pour les étudiantes et étudiants du monde entier de découvrir les différentes facettes de notre institut et pour les établissements de participer en donnant des cours lors de différentes sessions (FD, FLSH, ESPOL, CLARIFE*, PIKTURA et FT en 2024).

*centre de cours de langues

Entretenir les liens avec nos partenaires

L'ICL observe chaque année un nombre croissant de demandes extérieures, de contrats et d'expertises sollicitant les compétences développées au sein de l'Institut.

Les collectivités territoriales, entreprises et associations

Ces demandes proviennent à la fois des organismes publics et des collectivités locales (comme le Conseil Régional des Hauts-de-France et la Métropole Européenne de Lille) ainsi que des entreprises et des associations. L'Institut Catholique de Lille entretient en effet des partenariats solides avec diverses entreprises et associations, favorisant ainsi une collaboration fructueuse entre le monde académique et le tissu économique local.

Un partenariat militaire

En 2022-2023, un accord a été passé avec le gouverneur militaire de la zone des Hauts-de-France afin de promouvoir l'engagement et le sens au travers de la réserve citoyenne et opérationnelle.

Ce partenariat promeut également l'ensemble des métiers de l'armée, terre, mer, et espace-air.

Relations entreprises

Les entreprises font partie intégrante de nos formations à travers des dispositifs tels que des jobs dating, candiday, jury de simulation, ateliers, formations aux étudiants...

La taxe d'apprentissage

En 2022-2023, 560 000€ de taxe d'apprentissage ont été collectés. Nous remercions l'ensemble des entreprises qui nous soutiennent et qui ont participé au versement de la taxe d'apprentissage.



Croiser les expertises avec Synopia

Depuis 2022, le partenariat avec le think tank Synopia revêt une importance significative. Synopia est un groupe de réflexion qui se consacre à l'analyse des enjeux sociétaux et économiques contemporains. Dans ce sens, Synopia a établi un rapport en 2023, co-porté par l'Institut Catholique de Lille, s'intéressant au modèle du «privé non lucratif» (tiers-secteur) afin d'interpeller les pouvoirs publics sur le bien fondé de ce modèle.

Ce partenariat vise à enrichir la réflexion sur des questions cruciales de notre époque en croisant les savoirs et les perspectives, dans le but de contribuer à des solutions innovantes et informées.

Un forum du numérique en juin 2023

Le think tank Synopia et les partenaires de l'UCL ont organisé le 22 juin 2023 la 1ère édition du Forum du numérique. Cette édition s'est interrogée sur l'impact de la révolution numérique sur la cohésion, avec pour thème central : "Comment la révolution numérique peut-elle fabriquer de la cohésion ?"

Lors de cet événement en date du 22 juin 2023, les partenaires du Forum du numérique ont partagé leurs réflexions, travaux, expériences et bonnes pratiques. L'événement a inclus des moments d'écoute inspirants, des face-à-face, des tables rondes et des interventions de grands témoins.



En chiffres

97 événements partenaires dont 26% à destination des structures de territoires à but humanitaire (église, associations...)

1 événement tous les 2 jours

60 mécènes donateurs en 2022-2023

60 à 80 rendez-vous entre le Président-Recteur et les directeurs d'entreprises en 2022-2023



6

PRENDRE SOIN DE NOTRE COMMUNAUTÉ

Le bien-être des étudiants : une priorité

Depuis toujours, l'Institut Catholique de Lille porte une attention bienveillante à l'épanouissement et au bien-être de ses étudiants.

Un nouveau CPSU

Le CPSU (centre de prévention et de santé universitaire) a une mission essentielle : veiller au bien-être, à l'équilibre et à la santé physique et morale des étudiants. Depuis son ouverture en 1998, des milliers de jeunes ont pu bénéficier d'un accompagnement indispensable. Le nouveau CPSU, qui a pris ses quartiers au 47 bis rue du Port, a été inauguré le 16 juin 2023.



Ses nouveaux objectifs

- **Plus de confidentialité** : désormais, on y trouve des bureaux de médecins, avec des salles d'attente.
- **Répondre à la demande** : le nombre de cabinets de médecins a été multiplié afin d'augmenter les consultations.
- **Diversifier l'offre de soin** : dans un futur proche le nouveau CPSU accueillera un ophtalmologue, un dentiste et diverses autres spécialités.
- **Accessible à tous** : le nouveau CPSU est entièrement équipé pour l'accueil de personnes à mobilité réduite.

*Ce projet a été rendu possible grâce au soutien des donateurs de la Fondation, aux établissements de l'Université Catholique de Lille et au Département du Nord. Mais aussi grâce à toutes les équipes du All.

Des subventions pour VHD

En Avril 2022, l'ICL a été lauréat de l'appel à projets "Soutien aux établissements d'enseignement supérieur et de recherche dans la lutte contre les violences sexistes et sexuelles", lancé par le MESRI en avril 2022.

Le projet "Soutien aux établissements d'enseignement supérieur et de recherche dans la lutte contre les violences sexistes et sexuelles" vise à créer un environnement sûr et inclusif sur les campus universitaires. Il fournit des ressources financières et des outils pour sensibiliser, prévenir et traiter les violences sexistes et sexuelles.

20 000€ ont été alloués pour le renforcement et extension de la cellule de lutte contre les VIOLENCES HARCÈLEMENT ET DISCRIMINATIONS.



Le CPSU en chiffres

2 médecins à temps plein
1 médecin vacataire + 1 médecin 80%
1 gynécologue - 3 psychologues
2 infirmières - 1 secrétaire médicale
13 495 consultations en 22-23

Un partenariat avec le Crous et la CPAM

L'Université Catholique de Lille, ALL, le Crous de Lille Nord-Pas-de-Calais et la CPAM de Lille-Douai ont signé une convention de partenariat en faveur de l'accès aux droits et aux soins des étudiants.



3 objectifs

- **Favoriser l'accès aux droits** des étudiants y compris les étudiants étrangers,
- **Agir sur les difficultés d'accès aux soins** ou le renoncement aux soins et les inégalités sociales et territoriales de santé,
- **Organiser** l'accompagnement en santé des étudiants.

Cet accord met l'accent sur la nécessité de prendre soin de chacun et formalise les actions de terrain engagées et futures en cette rentrée auprès des étudiants.



Rénovation de Saint Philibert : un hôpital innovant pensé pour ses patients

La rénovation de l'extension de l'Hôpital Saint Philibert, inaugurée en juin, représente une avancée majeure vers la sobriété, la durabilité, et l'excellence médicale, tout en mettant l'accent sur le bien-être des patients.



**En chiffres
POUR LE GHICL,
IL S'AGIT D'UN
INVESTISSEMENT
DE PLUS DE
70 MILLIONS D'EUROS**

52 millions € pour la construction et évolution des locaux sur quatre ans de travaux

7 200 m² de construction

12 000 m² de façade rénover

7 ans de travaux au total entre le lancement des travaux du parking et la livraison des derniers services rénovés au rez de chaussée du bâtiment existant

17 millions € pour les façades et le traitement de l'énergie et de l'air dont 2 552 410€ de fonds européens



Zoom sur les travaux



- Le plateau technique rénové intègre des équipements de pointe et optimise l'espace pour une meilleure prise en charge des patients.
- Une conception éco-responsable réduit l'empreinte énergétique du bâtiment, avec une attention particulière à la consommation énergétique.
- Les locaux médico-techniques sont repensés pour répondre aux besoins des disciplines médicales et chirurgicales tout en intégrant des technologies de pointe.
- Les services et équipements médicaux sont organisés autour du patient pour simplifier son parcours à l'hôpital.
- La rénovation extérieure inclut des innovations techniques pour améliorer l'isolation thermique et acoustique, tout en préservant l'environnement.
- Le bâtiment utilise le biogaz pour chauffer à 50% et intègre de nouvelles façades bioclimatiques pour réduire la consommation énergétique.
- Une restructuration de la production de froid réduit les besoins en chauffage, contribuant à l'efficacité énergétique.
- Une nouvelle entrée près du métro améliore l'accueil des patients, offrant un espace plus spacieux et sécurisé.
- Une nouvelle extension est dédiée aux soins ambulatoires, favorisant des traitements plus rapides et moins invasifs.
- Le parcours patient est repensé pour minimiser le temps passé à l'hôpital, avec un accueil incluant des équipements tels que des écrans TV et des oreillers connectés.
- Le projet intègre des technologies avancées, notamment la chirurgie robotisée, les salles hybrides et la radiologie interventionnelle, pour des soins plus personnalisés et efficaces.
- En cardiologie interventionnelle, il améliore la prise en charge en réduisant les temps de transfert et en favorisant le travail en équipe.

Améliorer la prise en charge

Le projet de rénovation hospitalière a pour but d'améliorer le confort des patients et de réduire leur temps d'hospitalisation. L'objectif global est d'offrir des soins de qualité, d'accroître l'efficacité opérationnelle et d'améliorer l'expérience des patients tout en intégrant des technologies de pointe.



L'Hôpital Saint Philibert accueille chaque année plus de 25.000 patients, avec un taux d'hospitalisation de 40%, alors que la moyenne est plus proche de 25% au niveau national.



L'espace ambulatoire offre une qualité hôtelière qui favorise le bien-être des patients et leur autonomie. Parmi les innovations de l'activité ambulatoire, la moitié des box patients sont en atmosphère contrôlée, c'est-à-dire de bloc, ce qui facilite les échanges entre professionnels, les relations avec les patients et optimise leur temps d'hospitalisation.



Laurent Delaby, directeur général du Groupement des hôpitaux de l'Institut catholique de Lille (GHICL)
(source VDN)

Un environnement inclusif pour tous

À l'Institut Catholique de Lille, nous considérons l'inclusivité comme une priorité absolue, veillant à ce que chacun se sente accueilli et valorisé au sein de notre communauté.

Une semaine pour reconsidérer le handicap

La sixième édition de la Semaine "Handicap et Citoyenneté" s'est tenue du 28 au 30 mars, sur différents sites de l'Université Catholique de Lille. Organisé en parallèle, en France, par les équipes de l'Université Catholique de Lille (HADéPaS, CEM, Pôle HDC) et, au Québec, par l'Université du Québec à Montréal (UQAM), cet événement vise à favoriser les rencontres et le dialogue entre des personnes en situation de handicap, des professionnels, des acteurs associatifs ou de la société civile, des chercheurs et des étudiants. Chaque édition vise ainsi à formuler des recommandations qui seront travaillées au cours de la semaine.



Les thèmes abordés lors de cette édition :

- **Table ronde** : "L'autonomie et ses représentations dans le domaine" de la rééducation et réadaptation fonctionnelles
- **Table ronde** : "Les enjeux de l'aïdance et de la pair-aïdance dans les champs du handicap et du vieillissement"
- **Journée de réflexion collective** : "La construction inclusive des connaissances : recherches et projets participatifs"
- **Accès aux soins, autodétermination et handicap** : enjeux pour la démocratie sanitaire
- **Séminaire de recherche** "Le handicap n'est pas une variable"



Ensembl : une expérience en Living Lab

Ensembl avance avec conviction dans ses trois missions fondamentales : la formation, la recherche et le service à la société, toutes alignées sur la démarche Living Lab.



Trois projets emblématiques en 22-23 :

• Formation Professionnelle Living Lab :

Ensembl propose la formation continue "Créer, piloter et animer un Living Lab", dirigée par des experts et chercheurs en la matière. Cette formation, composée de six sessions de deux jours, attire des professionnels venant de divers horizons, de l'agriculture à la culture.

La 10^e édition a récemment rassemblé 11 stagiaires, portant le total formé au Living Lab à une centaine de personnes.

• Recherche sur le Bien-Vieillir :

Ensembl s'associe à Feron Vrau pour explorer le bien-vieillir ensemble. En 2022-2023, trois projets phares sont en cours : Nicolas WESTRELIN, Doctorant à l'Université Catholique de Louvain, poursuit sa thèse en collaboration avec l'Université Catholique de Louvain sur les aidants-proches. Le projet "Supairaidant" expérimente la pair-aïdance pour aider les aidants-proches, soutenu par Ensembl et la Maison des Aidants de Feron Vrau, financé par le Département du Nord. Catherine DENÈVE, Ingénieur Recherche, et Nicolas WESTRELIN participent également à la recherche "EHPAD à Vocation Universitaire".

• Expérimentation Innovante de Parking à Humanité :

Ensembl répond aux problèmes de stationnement à Humanité en collaborant avec l'Université Catholique de Lille. Une équipe d'étudiants a développé une solution informatique pour réguler l'accès au parking en partenariat avec PARKKI. De plus, un groupe d'étudiants en Droit Pratique des Affaires de la Faculté Libre de Droit de Lille a étudié la conformité du projet aux normes RGPD et proposé des solutions techniques et juridiques.





Nos projets et objectifs

Au cœur de la vision de l'Institut Catholique de Lille se dessine une série de transformations majeures, confirmant notre engagement envers l'excellence académique et le bien-être de notre communauté.

Transformation des Campus : un nouveau chapitre s'ouvre

Dans cette quête constante d'innovation, nous continuerons nos objectifs visant à améliorer la qualité des installations de nos campus et répondre aux perspectives de développement de nos écoles et facultés. En 2025, un nouvel amphithéâtre, dénommé Pierre-Henri Simon, d'une capacité de 700 places, sera érigé derrière le bâtiment Feron-Vrau sur le campus Vauban à Lille. Cette structure moderne offrira un nouvel environnement pédagogique à notre communauté étudiante, et permettra l'organisation d'un plus grand nombre d'évènements.

Les travaux d'aménagement du futur Campus Vaisseau à Issy-Les-Moulineaux, sont en cours, et promettent un environnement étudiant repensé et adapté aux besoins spécifiques de notre antenne de la Faculté de Droit.

La livraison prévue courant 2024, marquera une nouvelle ère pour les étudiants et personnels.

Dans le prolongement de cette vision, le Campus de l'école PIKTURA à la Plaine Images sur les communes de Roubaix et Tourcoing s'apprête à sortir de terre, offrant des espaces d'accueil novateurs et des logements étudiants modernes regroupés sur un site unique. Cette extension s'aligne avec la philosophie de notre Institut, qui s'emploie à fournir un environnement propice à l'épanouissement académique et personnel des étudiants.

Recrutement : une évolution ambitieuse et maîtrisée

Portée par une vision ambitieuse, notre institution a la volonté de s'ouvrir au plus grand nombre de jeunes tout en préservant la qualité et la pertinence de ses formations. L'objectif est clair : élargir l'horizon académique, offrir des opportunités enrichissantes d'expérimentation, accompagner chaque étudiant dans la construction de son projet de vie, tout en maintenant une approche stratégique pour garantir une expérience de premier plan. Au cœur de cette expansion, deux nouvelles écoles feront leur première rentrée universitaire en 2024 : ESSLIL, l'école des Sciences de la Société, issue du regroupement des filières ISL/IU2S, et LIDD une école dédiée aux métiers du design. Ces établissements viennent élargir le spectre des formations offertes, répondant ainsi aux besoins émergents de la société. Une approche intégrée pour former les acteurs de demain.



RSE : une approche responsable

Dans la continuité de la Convention pour le Climat de 2023, notre quête de sobriété énergétique se poursuit, avec des initiatives concrètes visant à réduire encore un peu plus notre empreinte carbone. Des actions sont actuellement à l'étude ou mises en œuvre au sein de notre institut, afin d'injecter dans nos pratiques une dimension responsable ancrée dans son temps, aussi bien en termes de formations des étudiants et personnels, de mobilités, ou de fonctionnement au quotidien.

Un congrès scientifique sous l'égide d'Ecoposs

Enfin, l'organisation d'un congrès scientifique dans le sillage d'Ecoposs se tiendra à l'automne 2024. Cet événement reflète notre engagement envers la sensibilisation environnementale et éthique et démontre notre volonté de mobiliser les esprits autour des enjeux cruciaux de notre monde, à l'aube des 150 ans de notre Université.



Ensemble, ces projets harmonisés façonnent un avenir riche d'opportunités et d'innovations pour l'Institut Catholique de Lille, renforçant son engagement dans la transformation positive de la société."

Bertrand Lédée, Directeur Général des Services de l'Institut Catholique de Lille

L'Institut Catholique de Lille, acteur majeur du secteur privé associatif non lucratif

En alliant performance et éthique, réussite et humanité

Depuis 1875, date de la création de l'Université Catholique de Lille par des patrons chrétiens soucieux de servir le bien commun de tous, l'Institut Catholique de Lille développe une activité de plus en plus importante de formation, de recherche, de service à la société, de prise en charge des malades, des personnes fragiles, d'accompagnement du territoire.

Il le fait en agissant auprès et avec les entreprises et les institutions publiques et privés pour le développement humain et responsable, pour le développement du territoire, pour la recherche de chemins pour l'inclusion, l'éducation, la lutte contre la pauvreté, pour le service de la France et de l'Europe.

Cette réalité, l'ICL la déploie en étant avec un modèle associatif, au service de la République française, de l'Europe et en assumant d'être à but non lucratif. C'est le marqueur solide d'un engagement social au cœur des réalités vécues par nos concitoyens. Concrètement, pas un seul euro ne va à un actionnaire ou à un fonds de pension.

Dit autrement, la recherche du meilleur service au meilleur coût, celle de l'équilibre financier pour garantir la pérennité sont permanentes et les résultats sont réinvestis systématiquement pour développer les activités et améliorer l'existant au service du projet. Ces résultats sont aussi partagés et co-portés par l'ensemble des équipes de manière à ce que chaque membre soit impliqué, directement concerné et ait conscience des enjeux et des défis à relever solidairement.

Cette dimension de non-lucrativité souffre d'un manque de reconnaissance. L'équilibre économique de l'ICL repose sur une gouvernance attentive, sur des équipes impliquées, sur des investissements au service de l'innovation, sur une gestion rigoureuse, agile, et au niveau des produits :



- pour l'enseignement supérieur et la recherche sur des coûts de scolarité portés essentiellement par les familles. La part du financement de l'État est très faible (moins de 10% des coûts des scolarités), malgré notre inscription dans les missions d'intérêt général et d'utilité publique, de service public et malgré les engagements pris et évalués par les autorités compétentes. Notamment au regard des évaluations auxquelles nous nous soumettons. Pourtant, cela n'a jamais découragé les équipes enseignantes et administratives d'offrir aux étudiants des formations innovantes et de qualité. Une attention constante est portée à chacun des étudiants accueillis et un accompagnement adapté et individualisé est déployé, tout au long de la formation, pour la réussite de tous.

- pour le secteur hospitalier sur le financement par la sécurité sociale secteur 1, aucun dépassement d'honoraire n'est pratiqué, conformément au projet de soigner tous les malades dont particulièrement les plus démunies, le taux de patients relevant de la CMU accueillis dans les hôpitaux de l'ICL est parmi les plus importants en France.

Un tel secteur efficace humainement et socialement est mal connu des décideurs, et même des étudiants et leurs familles, des malades voire parfois des équipes, alors qu'il est non négligeable et offre des perspectives avec une production attendue de valeurs dans un monde au cœur des transitions sociales, économiques, écologiques et sociétales.

Notre pays a besoin de performance en lien avec une dimension éthique forte. Avec cette visée, l'ICL porte un schéma d'avenir, avec des modèles souples pour ceux qui les dirigent, avec des attentions humaines et spirituelles dans tous les domaines en lien avec la mission de service public assumée totalement. Ce secteur est sans conteste un gisement d'efficacité au service de la nation.

L'Institut Catholique de Lille est fier d'avoir hérité de ce modèle non-lucratif et souhaite que ses salariés, les malades dont il s'occupe, ses étudiants, toutes les personnes confiées, en prennent soin et en soient les ambassadeurs confiants.



“ L’Institut Catholique de Lille
a la volonté d’être en pleine
appréhension des enjeux de son
monde et de ceux de demain. ”

*Patrick SCAUFLAIRE
Recteur de l’Institut Catholique de Lille*





INSTITUT CATHOLIQUE DE LILLE (ICL), ASSOCIATION 1875 RECONNUE D'UTILITÉ PUBLIQUE ET ÉTABLISSEMENT D'ENSEIGNEMENT SUPÉRIEUR PRIVÉ D'INTÉRÊT GÉNÉRAL (EESPIG), ENSEMBLE D'ÉTABLISSEMENTS DE SANTÉ PRIVÉ D'INTÉRÊT COLLECTIF (ESPIC).

60 BOULEVARD VAUBAN - CS40109 - 59016 LILLE CEDEX - France

SIRET 775 624 240 000 13 • CODE APE 8542 Z • N° TVA Intracommunautaire FR 66 775 624 240

Organisme de formation, enregistré sous le n°3159 00468 59, certifié QUALIOP1.